



**BETJENINGSVEJLEDNING
TIL JORDBOR**

INDEKS




FORORD	4
Forespørgsler	4
Maskindirektivet (kun EU)	4
Overensstemmelseserklæring	4
REGISTRERING	6
INTRODUKTION	9
SIKKERHEDSBEMÆRKNINGER	10
Beskyt dig selv	10
Du kan få brug for	10
Lær udstyret at kende	10
Fare, advarsel og forsigtig	10
Beskyttelses- og sikkerhedsanordninger	11
Kontrol af udstyr	11
Fareklassificering (gælder kun for ANSI-sikkerhedsmærkater)	11
Sikkerhedsforholdsregler	12
IDENTIFIKATION	13
Typisk opstilling	13
Dele til ophæng til rebvikling	14
MONTERING – OPHÆNGSMONTERING	15
Ophæng med enkelt pindbolt	15
Ophæng med dobbelt pindbolt	16
Sadelophæng	17
Minilæsser og teleskopstang	18
MONTERING – LASTBILKRAN	19
Forbindelsesblok	19
Ophæng til rebvikling	20
Fastgørelse af ophæng til rebvikling	21
HYDRAULIKFORBINDELSER	22
Ophæng til rebvikling	23
Fastgørelse af hydraulikslanger – jordborsenhed	23
Fastgørelse af slanger – stopventil til jordborsenhed	23
Montering af kappedrænslange	24
Slangespecifikationer	25

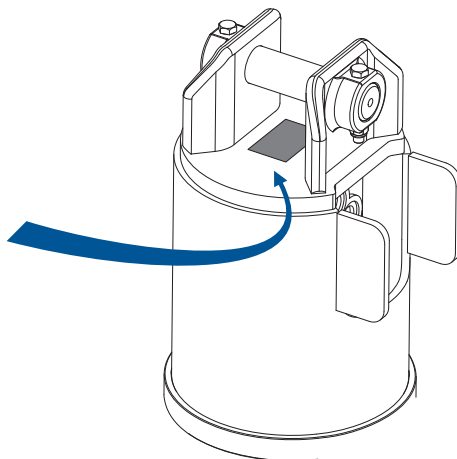
LUFTSYSTEMETS TILSLUTNING	26
Rebvikling – styring af jordborskrog	26
Luftregulering til jordborskrog – montering	27
INDKØRING	28
MONTERING AF JORDBORET	29
FORBEREDELSE	30
ARBEJDSPROCEDURE	31
BORING MED FASTE FORLÆNGELSER	32
FJERNELSE AF EN FAST FORLÆNGELSE	33
Fjernelse af faste PA-forlængelser	34
Flere faste forlængelser	34
BORING MED TELESKOPFORLÆNGELSER	35
Montering af en teleskopforlængelse	35
JUSTERING AF EN TELESKOPFORLÆNGELSE	36
JUSTERING AF EN PA-TELESKOPFORLÆNGELSE	37
TRANSPORT	38
Transport på offentlige veje	38
Transport på arbejdsstedet	38
Jordborsenhed med rebvikling	39
OPBEVARING AF JORDBORSENHED MED REBVIKLING	40
UDRULNING AF REBVIKLING TIL JORDBOR	42
VEDLIGEHOLDELSE OG SMØRING	44
Daglig kontrol for større enheder	45
Serviceintervaller	46
Anbefalede olieskiftintervaller	47
Olieskiftprocedure	48
Anbefalede smøremidler	49
Slitage af komponenter	50
Udskiftning af jordborstænder	51
Shock Lock-tænder	51
FEJLFINDING	52
GARANTIERKLÆRING	55

FORORD

Forespørgsler

Oplys modeltypen og serienummeret ved forespørgsler eller bestillinger og i al skriftlig korrespondance. Serienummeret findes på en plade øverst på drivenheden.

99-5057			AUGERTORQUE®	Distributed by:	
Model:	Serial No:	Weight:			
<input type="text"/>	<input type="text"/>	<input type="text"/>			
Flow Range:	From	To	CE		
Pressure Range:	From	To			
Max. Back Pressure:	<input type="text"/>	Date of Manufacture	<input type="text"/>	<input type="checkbox"/>	



Maskindirektivet (kun EU)

Maskindirektivet 2006/42/EF (tidligere 98/37/EØF) indeholder oplysninger om væsentlige sundheds- og sikkerhedskrav til maskineri via en kombination af obligatoriske sundheds- og sikkerhedskrav samt frivillige harmoniserede standarder. Disse direktiver gælder kun for produkter, hvor det er hensigten, at de skal indsættes eller idriftsættes på markedet for første gang. Producenten eller den autoriserede repræsentant skal udarbejde en overensstemmelseserklæring.

Overensstemmelseserklæring

Hvis jordborsenheder leveres sammen med monteringsrammer og jordbor, der er fremstillet af Auger Torque Europe Ltd, for at udgøre en jordborsenhed, har Auger Torque Europe Ltd kontrol over de leverede deles egnethed. For at vise dette og overholde lovkravene i maskindirektivet udstedes der overensstemmelseserklæring, og enheden påsættes et CE-mærke.

(eksempel på kopi følger)



AUGER TORQUE

Manufactured By
Auger Torque Europe Limited

EF-overensstemmelseserklæring

Den ansvarlige person:

Navn	
Stilling	
Virksomhedens navn	<i>Auger Torque Europe Ltd.</i>
Adresse	<i>Hazelton, Cheltenham, GL54 4DX, England</i>
Telefonnr.:	<i>+44 (0) 1451 861652</i>
Fax:	<i>+44 (0) 1451 861660</i>

Erklærer, at det beskrevne produkt:

Producent	<i>Auger Torque Europe Ltd.</i>
Model	
Serienummer	

Overholder maskindirektivet 2006/42/EF.

Det overholder også de væsentlige sundheds- og sikkerhedskrav, nationale standarder og de gennemførte harmoniserede standarder, der er relevante for dette produkt.

Underskrevet af:
(Den ansvarlige person)

Dateret

REGISTRERING

Udfyld denne formular, og opbevar den sammen med vejledningen

		
Auger Torque Europe Ltd Hazleton Cheltenham GL54 4DX England Tlf.: +44(0)1451 861652 Fax: +44(0)1451 861660 E-mail: sales@augertorque.com	Auger Torque Australia Pty Ltd 122 Boundary Rd Rocklea Queensland 4106 Australien Tlf.: +61(0)7 3274 2077 Fax: +61(0)7 3274 5077 E-mail: sales@augertorque.com.au	Auger Torque USA LLC 100 Commerce Drive Huntington Indiana, 46750 USA Telefon: (+1) 260 200 1500 Fax: (+1) 260 200 1501 E-mail: sales@augertorqueusa.com
MODELNUMMER:		
SERIENUMMER:		
FABRIKATIONS DATO:		
LEVERANDØR/FORHANDLER:		
DATO SOLGT TIL LEVERANDØR/FORHANDLER:		
DATO SOLGT TIL OPRINDELIG SLUTBRUGER:		
EJER ELLER OPERATØR:		
BASISMASKINES MÆRKE OG MODEL:		
Bemærk! Oplys altid serienummeret i enhver kommunikation med leverandøren/forhandleren		

REGISTRERING

Af hensyn til garantien **SKAL** slutbrugeren udfylde denne formular og returnere den til Auger Torque inden for 14 dage efter købet.



Auger Torque Europe Ltd
Hazleton
Cheltenham
GL54 4DX
England
Tlf.: +44(0)1451 861652
Fax: +44(0)1451 861660
E-mail: sales@augertorque.com

Auger Torque Australia Pty Ltd
122 Boundary Rd
Rocklea
Queensland 4106
Australien
Tlf.: +61(0)7 3274 2077
Fax: +61(0)7 3274 5077
E-mail: sales@augertorque.com.au

Auger Torque USA LLC
100 Commerce Drive
Huntington
Indiana, 46750
USA
Telefon: (+1) 260 200 1500
Fax: (+1) 260 200 1501
E-mail: sales@augertorqueusa.com

MODELNUMMER:

SERIENUMMER:

FABRIKATIONS DATO:

LEVERANDØR/FORHANDLER:

DATO SOLGT TIL LEVERANDØR/FORHANDLER:

DATO SOLGT TIL OPRINDELIG SLUTBRUGER:

EJER ELLER OPERATØR:

BASISMASKINES MÆRKE OG MODEL:

Bemærk! Oplys altid serienummeret i enhver kommunikation med leverandøren/forhandleren

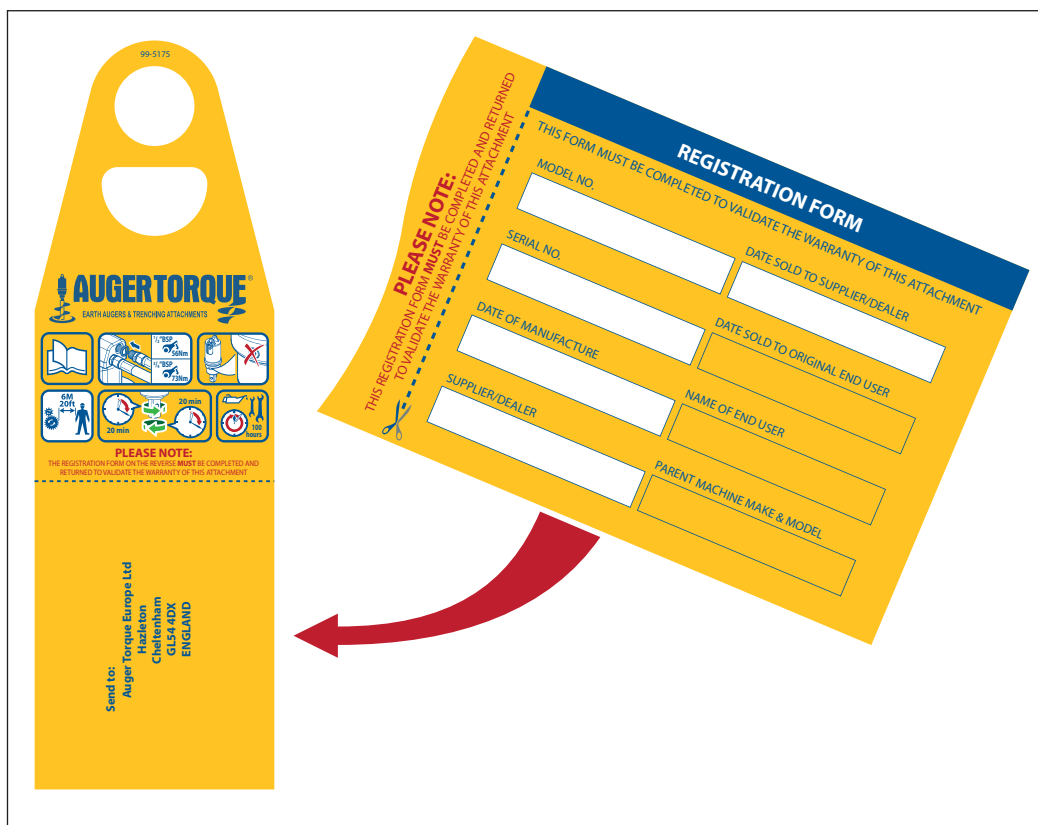
Af hensyn til garantien skal formularen på bagsiden udfyldes og returneres til den korrekte adresse.

Auger Torque Europe Ltd
Hazleton
Cheltenham
GL54 4DX
England
Tlf.: +44(0)1451 861652
Fax: +44(0)1451 861660
E-mail: sales@augertorque.com

Auger Torque Australia Pty Ltd
122 Boundary Rd
Rocklea
Queensland 4106
Australien
Tlf.: +61(0)7 3274 2077
Fax: +61(0)7 3274 5077
E-mail: sales@augertorque.com.au

Auger Torque USA LLC
100 Commerce Drive
Huntington
Indiana, 46750
USA
Telefon: (+1) 260 200 1500
Fax: (+1) 260 200 1501
E-mail: sales@augertorqueusa.com

Gør alternativt følgende, hvis maskinen har en mærkat for præinstallationskontrol:



Angiv blot oplysningerne på bagsiden, og send den til os.
Adressen er trykt på forsiden.

INTRODUKTION

Auger Torque takker for købet af dit nye produkt. Denne betjeningsvejledning er udarbejdet, så du kan betjene udstyret på en sikker måde.

Auger Torques jordborsenheder er udviklet til brug med specifikke monteringsrammer, jordbor, jordborsforlængelser og jordborsliddele fra Auger Torque. Hvis de anvendes og vedligeholdes korrekt, giver de en sikker og pålidelig metode til at bore huller i jorden.

Oplysninger om smøre- og vedligeholdelsesintervaller findes på side 44 til 47

Vær opmærksom på følgende inden brug af jordborsenheden:

Jordborsenheden leveres komplet og fyldt med den korrekte mængde olie. Det er ikke nødvendigt at kontrollere oliestanden.

Hydraulikslanger skal monteres og spændes til det korrekte moment (se side 22).

Hvis en kappedrænslange er monteret på enheden, skal den være korrekt tilsluttet (se side 24).

Enheden skal indkøres ved at følge den anbefalede procedure (se side 28).

BEMÆRK!

Denne betjeningsvejledning skal bruges sammen med betjeningsvejledningerne til basismaskinen.

Instruktionsbøger skal betragtes som en del af maskinen. De skal altid opbevares sikkert sammen med maskinen som nem og hurtig reference.

Nye eller ekstra kopier kan indhentes fra Auger Torque-forhandleren eller direkte fra Auger Torque.

Auger Torques jordborsenheder er udviklet til brug med specifikke basismaskiner sammen med Auger Torque-serien af monteringsrammer, jordbor, jordborsforlængelser og jordborsliddele. Hvis de anvendes og vedligeholdes korrekt, giver de en sikker og pålidelig metode til at bore huller i jorden.

Auger Torque arbejder konstant på at forbedre og udvide produktsortimentet og forbeholder sig derfor retten til uden varsel eller forpligtelser at ændre specifikationerne til enhver tid. Virksomheden påtager sig intet ansvar for uoverensstemmelser mellem specifikationerne for maskinerne og de beskrivelser, der er anført i publikationerne.

SIKKERHEDSBEMÆRKNINGER

Beskyt dig selv

Sørg for at bruge beskyttelsestøj og personligt sikkerhedsudstyr.

Du kan få brug for

- En sikkerhedshjelm
- Sikkerhedsbriller
- Høreværn
- Tøj til dårligt vejr
- Tøj med reflekser
- Beskyttelseshandsker
- Sikkerhedsstøvler

Brug IKKE løstsiddende tøj, smykker eller lignende, og sæt langt hår op, så det ikke kan komme i kontakt med styreanordningerne eller andre maskindele.

Lær udstyret at kende

Sæt dig ind i, hvordan du betjener alle styreanordninger på maskinen og redskaberne

HVIS DER ER NOGET I VEJLEDNINGEN, SOM DU IKKE FORSTÅR, SKAL DU KONTAKTE MASKINAGENTEN ELLER PRODUCENTEN OG BEDE OM EN FORKLARING.

Fare, advarsel og forsigtig

Nedenstående symbol har 3 vigtige betydninger, når det bruges sammen med følgende billedtekster.



FARE: En UMIDDELBART FARLIG situation, som VIL resultere i DØDSFALD eller MEGET ALVORLIG PERSONSKADE



ADVARSEL: En POTENTIEL FARLIG situation, der KAN resultere i DØDSFALD eller MEGET ALVORLIG PERSONSKADE



FORSIGTIG: En POTENTIEL FARLIG situation, der KAN resultere i MINDRE PERSONSKADER

Beskyttelses- og sikkerhedsanordninger

Hold alle beskyttelsesanordninger på plads og forsvarligt fastgjort. Sørg for, at alle værn, skærme og sikkerhedsskilte er korrekt påsat og i god stand.

Kontrol af udstyret

Inden du anvender udstyret, skal du bruge tid på at undersøge maskinen og sikre, at alle systemer er i god driftstilstand.

- Brug aldrig udstyret med slidte, beskadigede eller manglende dele. Brug kun originale reservedele.
- Sørg altid for, at basismaskinen er sikker og stabil, mens motoren er slukket og hydraulikrørene afbrudt, inden der udføres vedligeholdelsesarbejde.
- Kontrollér, om der er løse, ødelagte, manglende eller beskadigede dele. Sørg for, at alt er i god stand, og at alle sikkerhedsanordninger er på plads.
- Udfør alle vedligeholdelsesprocedurer, der er beskrevet for udstyret.
- Beskyt altid hænderne. Vælg passende handsker, når udstyret håndteres under montering, afmontering eller justering.
- Beskyt altid fødderne med sikkerhedsstøvler.



ADVARSEL: Hydraulikvæske under tryk kan gennemtrænge huden og øjnene og forårsage PERSONSKADER, BLINDHED ELLER DØDSFALD.

Væskelækager under tryk kan være usynlige. Benyt et stykke træ eller tyk karton til at finde lækager. BRUG IKKE DINE BARE HÆNDER.

Brug beskyttelsesbriller som øjenbeskyttelse.

Hvis væsken sprøjtes ind under huden, SKAL den fjernes kirurgisk.

SØG STRAKS LÆGE

Sørg for, at alle hydraulikslanger er korrekt monteret.

Inden der sættes tryk på hydrauliksystemet, skal det kontrolleres, at alle forbindelser er tætte, og at ledninger, rør og slanger ikke er beskadiget. Sørg for at tage alt tryk af inden afbrydelse af hydraulikslanger.

Fareklassificering (gælder kun for ANSI-sikkerhedsmærkater)



FARE: UMIDDELBAR FARE! – Hvis disse oplysninger ikke forstås eller overholdes, vil det sandsynligvis resultere i personskade eller dødsfald.



ADVARSEL: Hvis disse instruktioner ikke følges, kan det resultere i personskade eller dødsfald.



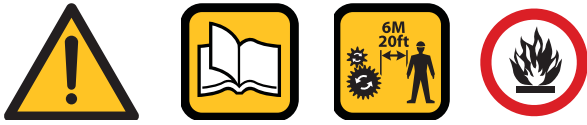
FORSIGTIG: Hvis disse instruktioner ikke følges, kan det resultere i mindre personskader eller beskadigelse af maskinen eller køretøjet.



BEMÆRK: Dette er vigtige oplysninger for korrekt brug af dette udstyr. Manglende overholdelse kan føre til for tidligt udstyrssvigt.

RENGØR ELLER UDSKIFT SIKKERHEDSMÆRKATERNE, HVIS DE IKKE KAN LÆSES TYDELIGT ELLER FORSTÅS

Sikkerhedsforholdsregler



Udstyret må **ALDRIG** bruges eller samles uden **fuldt ud** at have forstået betjeningsanvisningerne for både udstyret og basismaskinen.

Auger Torque anbefaler, at du modtager instruktioner fra forhandleren inden betjening af enheden.

Brug **ALDRIG** udstyret, medmindre du er i god fysisk og mental sundhedstilstand.

Brug **ALDRIG** udstyret under påvirkning af stoffer (herunder lægemidler og alkohol), som kan forringe synet.

Brug **ALDRIG** udstyret med slidte, beskadigede eller manglende dele. Brug kun originale reservedele.

Lad **ALDRIG** personer (eller dyr) komme inden for en afstand på 6 meter fra arbejdsområdet.

Lad **ALDRIG** mindreårige betjene udstyret.



ALTID arbejdsområdet, inden arbejdet påbegyndes. Se efter mulige farer, f.eks. elektricitets- eller kommunikationskabler osv.

ALTID for, at basismaskinen er sikker og stabil, mens motoren er slukket, inden der udføres vedligeholdelsesarbejde.

Sørg **ALTID** for, at hydraulikolieforsyningen til redskabet er afbrudt ved at frakoble hydraulikslangernes konnektorer inden montering, afmontering eller justering af udstyret

Brug **ALTID** hovedbeskyttelse og øjenværn, når du arbejder på enheden.

ALTID hænderne. Vælg passende handsker, når udstyret håndteres under montering, afmontering eller justering.

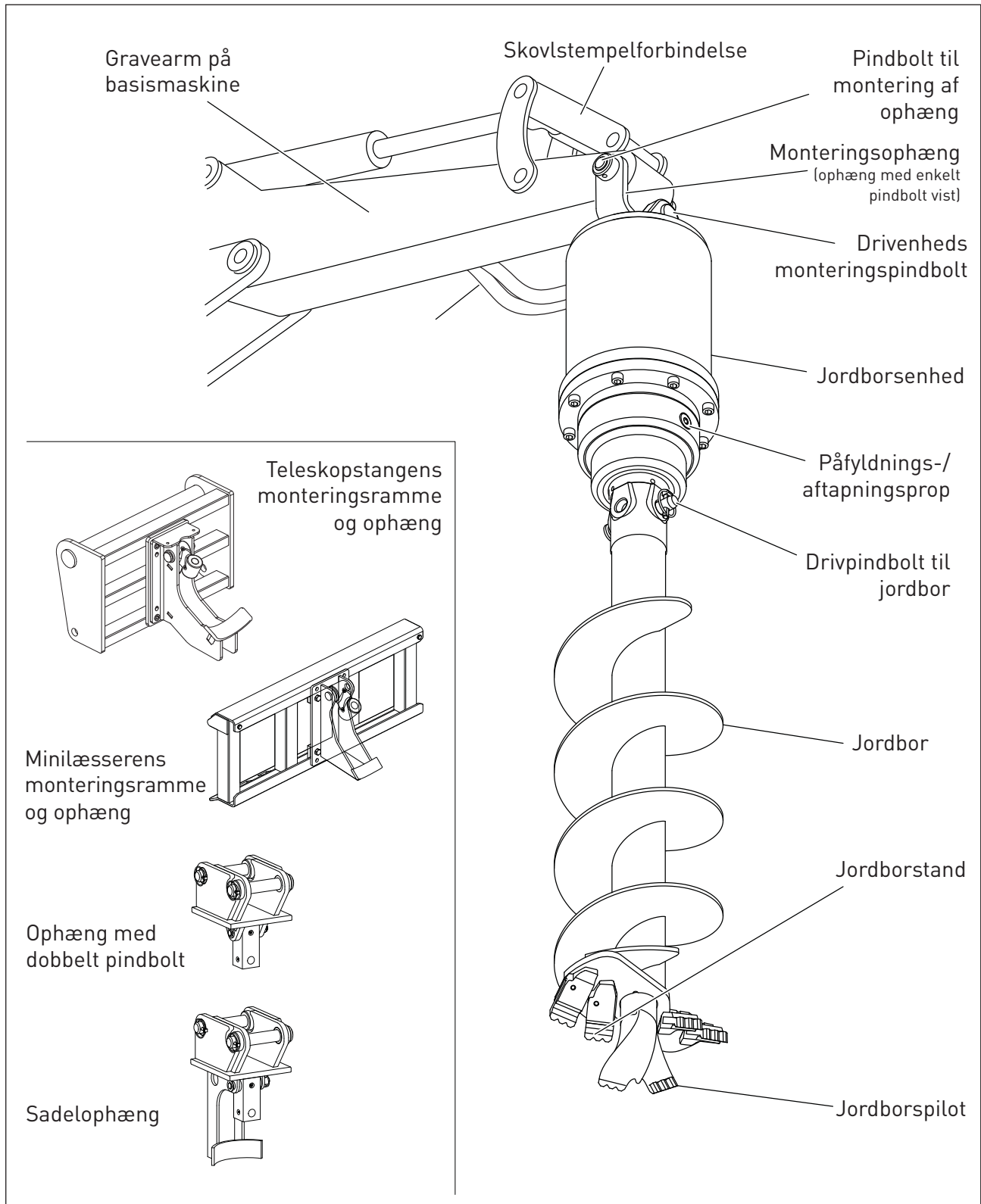
ALTID fødderne. Brug godkendte sikkerhedsstøvler.

ALTID vejledningen til basismaskinen angående støjbeskyttelse.

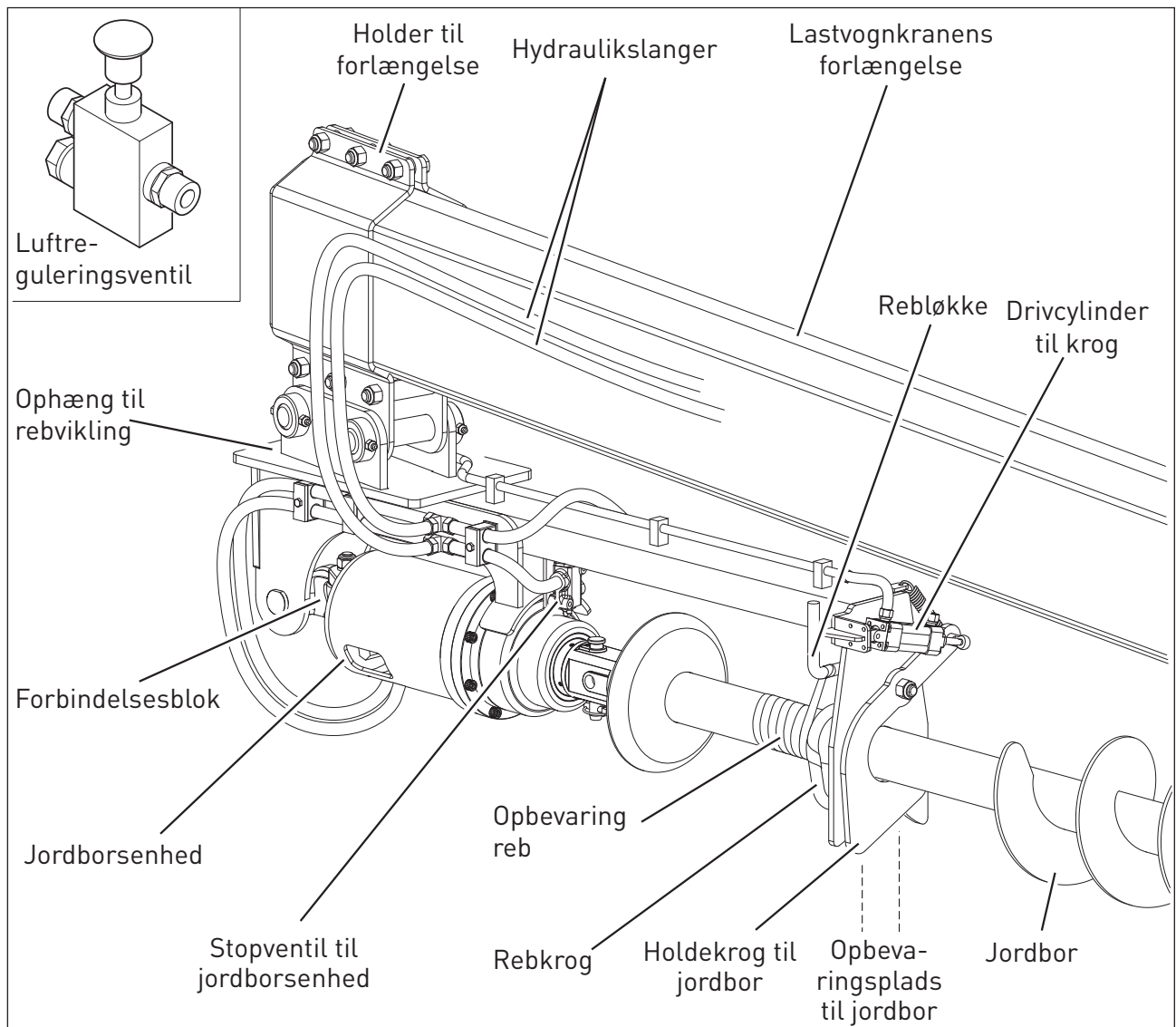
VÆR ÅRVÅGEN. Hvis noget skulle gå i stykker, blive løsgjort eller svigte på udstyret, skal du **STANDSE ABREJDET**, sænke udstyret til jorden, slukke motoren og spærre hydraulikforsyningen, efterse maskinen og få foretaget reparationer eller justeringer, inden arbejdet genoptages.

IDENTIFIKATION

Typisk opstilling



Dele til ophæng til rebvikling



MONTERING – OPHÆNGSMONTERING

Ophæng med enkelt pindbolt

SIKKERHED FREM FOR ALT



Arbejd **ALTID** i par (2 faglærte), når jordborsenhedens komponenter samles eller adskilles fra basismaskinen. Kontrollér altid redskabets vægt, og sørg for, at du har det korrekte udstyr til at håndtere det.



Kontrollér **ALTID**, at basismaskinen:

- er i korrekt driftsstand
- er parkeret korrekt på fladt terræn
- har håndbremsen slået **TIL**, hydraulikkredsløbet spærret og motoren **SLUKKET**.

Kontrollér, at monteringsrammen er den korrekte model og type, der passer til basismaskinen. Sørg for, at monteringsrammen og fastgørelsespunkterne er rene inden montering. Brug passende løfteudstyr, hvis det er påkrævet (se dataplade for vægtoplysninger).



BEMÆRK! Ophænget med enkelt pindbolt **KAN IKKE** monteres på en hurtigophængskobling.

MONTERING Sørg for, at alle komponenter er smurt ved montering:

Sæt jordborsenheden vandret med udgangsakslen mod basismaskinen som i fig. A.

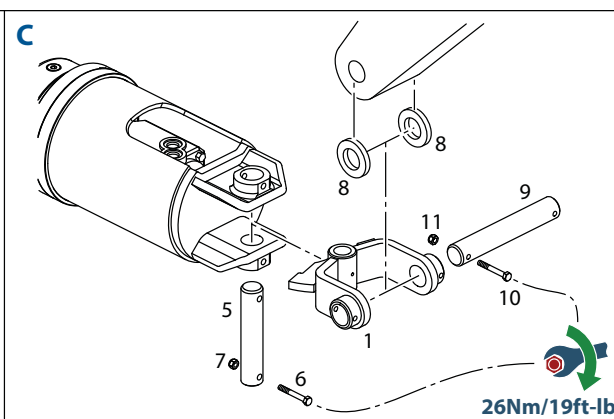
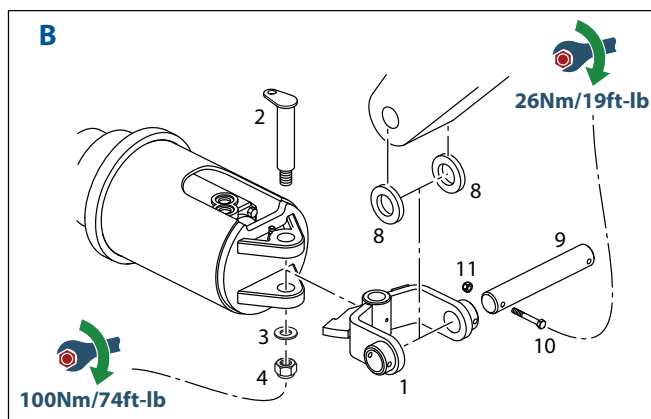
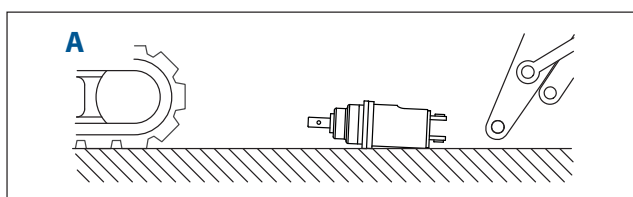
Der er to pindbolttyper til montering af kappen på monteringsophænget (1):

Den **gevindskårne monteringspindbolt** (punkt 2, fig. B) har en styreplade med et hul, der passer over en tap i kappens øre. Lad pindbolthullerne flugte, monter pindbolten (2), skiven (3) og møtrikken med nylonindsats (4), og spænd til 100 Nm/74 ft-lb.

Den **gennemboltede monteringspindbolt** (punkt 5, fig. C) monteres ved at lade pindbolthullerne flugte og skubbe pindbolten (5) helt ind. Sørg for, at de gennemgående bolthuller flugter. Monter de gennemgående bolte (6) og møtrikkerne med nylonindsats (7) i begge ender af pindbolten, og spænd til 26 Nm/19 ft-lb.

Montering på basismaskinen foretages under alle omstændigheder med gennemboltede pindbolte:

Lad pindbolthullerne flugte på monteringsophænget (1) og basismaskinen. Juster boltlokaliseringshuller, og monter om nødvendigt afstandsstykker (8) for at centrere ophænget. Skub pindbolten (9) helt ind. Sørg for, at de gennemgående bolthuller flugter. Monter de gennemgående bolte (10) og møtrikkerne med nylonindsats (11), og spænd til 26 Nm/19 ft-lb. Efter montering kontrolleres det, at jordborsenheden svinger frit i alle retninger.



Ophæng med dobbelt pindbolt

SIKKERHED FREM FOR ALT



Arbejd **ALTID** i par (2 faglærte), når jordborsenhedens komponenter samles eller adskilles fra basismaskinen. Kontrollér altid redskabets vægt, og sørg for, at du har det korrekte udstyr til at håndtere det.



Kontrollér **ALTID**, at basismaskinen:

- er i korrekt driftsstand
- er parkeret korrekt på fladt terræn
- har håndbremsen slået **TIL**, hydraulikkredslobet spærret og motoren **SLUKKET**.

Kontrollér, at monteringsrammen er den korrekte model og type, der passer til basismaskinen. Sørg for, at monteringsrammen og fastgørelsespunkterne er rene inden montering. Brug passende løfteudstyr, hvis det er påkrævet (se dataplade for vægtoplysninger).



BEMÆRK! Hvis en hurtigkrogskobling er monteret på basismaskinen, henvises til installationsanvisningerne fra producenten af hurtigkrogskoblingen for korrekt monteringsprocedure.

MONTERING Sørg for, at alle komponenter er smurt ved montering:

Sæt jordborsenheden vandret med udgangsakslen mod basismaskinen som i fig. A.

Der er to pindbolttyper til montering af kappen på monteringsophænget (1):

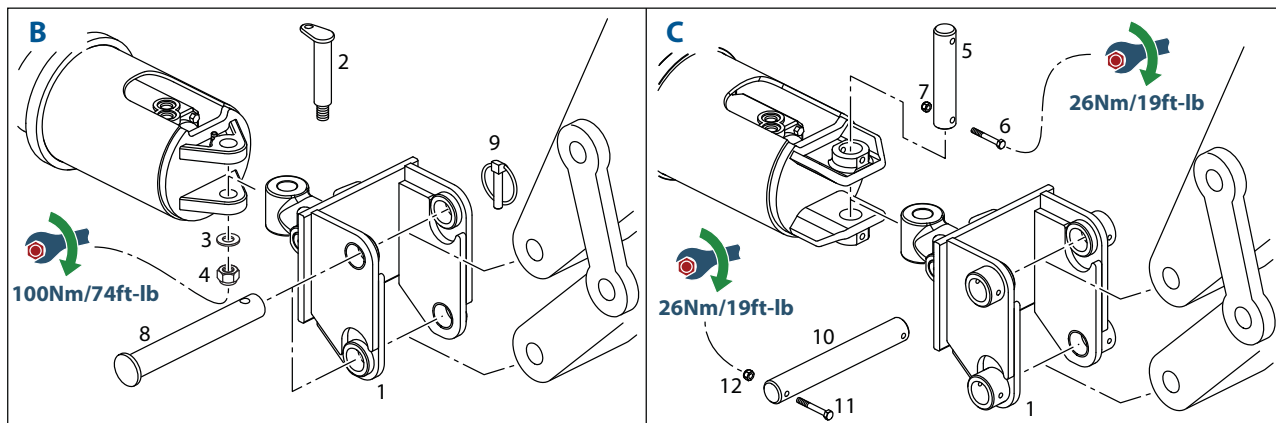
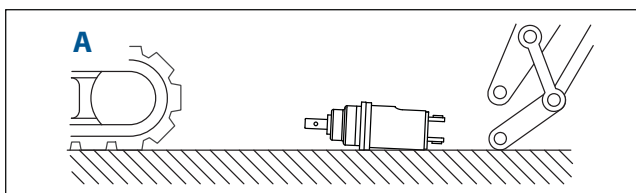
Den **gevindskårne monteringspindbolt** (punkt 2, fig. B) har en styreplade med et hul, der passer over en tap i kappens øre. Lad pindbolthullerne flugte, monter pindbolten (2), skiven (3) og møtrikken med nylonindsats (4), og spænd til 100 Nm/74 ft-lb.

Den **gennemboltede monteringspindbolt** (punkt 5, fig. C) monteres ved at lade pindbolthullerne flugte og skubbe pindbolten (5) helt ind. Sørg for, at de gennemgående bolthuller flugter. Monter de gennemgående bolte (6) og møtrikkerne med nylonindsats (7) i begge ender af pindbolten, og spænd til 26 Nm/19 ft-lb.

Der er to pindbolttyper til montering af monteringsophænget (1) på basismaskinen:

En **ringstift** (punkt 8, fig. B) monteres ved at lade pindbolthullerne flugte, skubbe pindbolten (8) helt ind og montere ringstiften (9)

Den **gennemboltede monteringspindbolt** (10, fig. C) monteres ved at lade pindbolthullerne flugte og skubbe pindbolten (10) helt ind – sørg for, at de gennemgående bolthuller flugter – monter de gennemgående bolte (11) og møtrikkerne med nylonindsats (12) og spænde til 26 Nm/19 ft-lb.



Sadelophæng

SIKKERHED FREM FOR ALT



ALTID i par (2 faglærte), når jordborsenhedens komponenter samles eller adskilles fra basismaskinen. Kontrollér altid redskabets vægt, og sørg for, at du har det korrekte udstyr til at håndtere det.



Kontrollér **ALTID**, at basismaskinen:

- er i korrekt driftsstand
- er parkeret korrekt på fladt terræn
- har håndbremsen slået **TIL**, hydraulikkredsløbet spærret og motoren **SLUKKET**.

Kontrollér, at monteringsrammen er den korrekte model og type, der passer til basismaskinen. Sørg for, at monteringsrammen og fastgørelsespunkterne er rene inden montering. Brug passende løfteudstyr, hvis det er påkrævet (se dataplade for vægtoplysninger).



BEMÆRK! Hvis en hurtigkrogskobling er monteret på basismaskinen, henvises til installationsanvisningerne fra producenten af hurtigkrogskoblingen for korrekt monteringsprocedure.

MONTERING Sørg for, at alle komponenter er smurt ved montering:

Sæt jordborsenheden vandret i sadelophænget, med udgangsakslen mod basismaskinen som i fig. A.

Der er to pindbolttyper til montering af kappen på monteringskrogen (1):

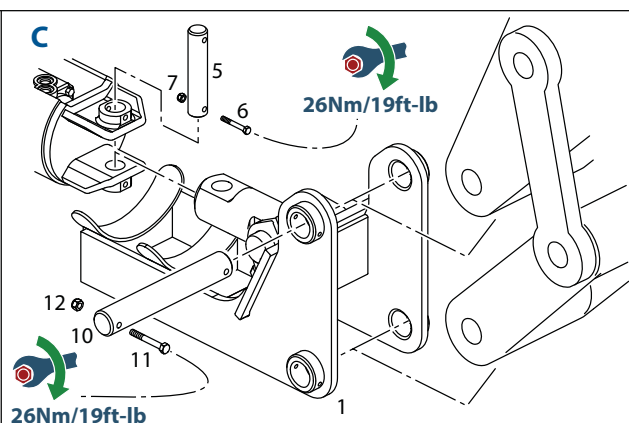
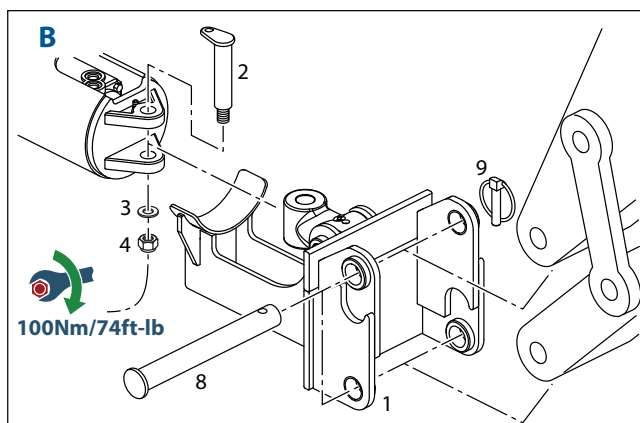
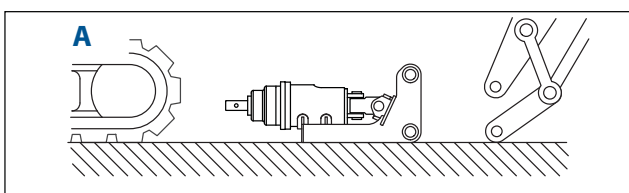
Den **gevindskårne monteringspindbolt** (punkt 2, fig. B) har en styreplade med et hul, der passer over en tap i kappens øre. Lad pindbolthullerne flugte, monter pindbolten (2), skiven (3) og møtrikken med nylonindsats (4), og spænd til 100 Nm/74 ft-lb.

Den **gennemboltede monteringspindbolt** (punkt 5, fig. C) monteres ved at lade pindbolthullerne flugte og skubbe pindbolten (5) helt ind. Sørg for, at de gennemgående bolthuller flugter. Monter de gennemgående bolte (6) og møtrikkerne med nylonindsats (7) i begge ender af pindbolten, og spænd til 26 Nm/19 ft-lb.

Der er to pindbolttyper til montering af monteringsophænget (1) på basismaskinen:

En **ringstift** (punkt 8, fig. B) monteres ved at lade pindbolthullerne flugte, skubbe pindbolten (8) helt ind og montere ringstiften (9)

Den **gennemboltede monteringspindbolt** (punkt 10, fig. C) monteres ved at lade pindbolthullerne flugte og skubbe pindbolten (10) helt ind – sørg for, at de gennemgående bolthuller flugter – montere de gennemgående bolte (11) og møtrikkerne med nylonindsats (12) og spænde til 26 Nm/19 ft-lb.



Minilæsser og teleskopstang

SIKKERHED FREM FOR ALT



Arbejd **ALTID** i par (2 faglærte), når jordborsenhedens komponenter samles eller adskilles fra basismaskinen. Kontrollér altid redskabets vægt, og sørg for, at du har det korrekte udstyr til at håndtere det.



Kontrollér **ALTID**, at basismaskinen:

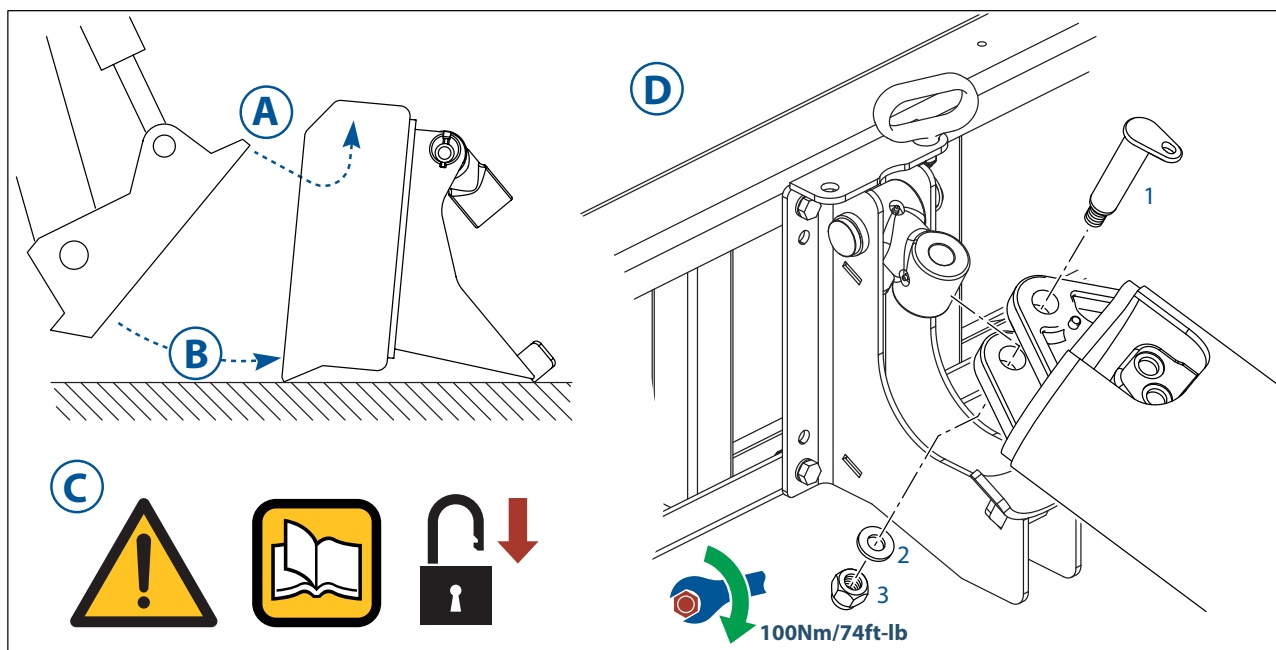
- er i korrekt driftsstand
- er parkeret korrekt på fladt terræn
- har håndbremsen slået **TIL**, hydraulikkredsløbet spærret og motoren **SLUKKET**.

Kontrollér, at monteringsrammen er den korrekte model og type, der passer til basismaskinen. Sørg for, at monteringsrammen og fastgørelsespunkterne er rene inden montering. Brug passende løfteudstyr, hvis det er påkrævet (se dataplade for vægtoplysninger).



MONTERING: Sørg for, at alle komponenter er smurt ved montering:

- Rille øverst på basismaskinens ramme under topkanten på monteringsrammen eller styrekrogene (se betjeningsvejledningen til basismaskinen).
- Sving basismaskinens ramme til lodret position.
- Følg betjeningsvejledningen til basismaskinen, og sørg for, at monteringsrammen er låst sikkert på plads.
- Arbejd parvis, og løft jordborsenheden på plads, så portåbningen vender opad. Lad kappens øre flugte med hullet i forbindelsesblokken. Fastgør jordborsenheden med pindbolten (1), skiven (2) og møtrikken med nylonindsats (3), og spænd til 100 Nm/74 ft-lb.



MONTERING – LASTBILKRAN

Forbindelsesblok

SIKKERHED FREM FOR ALT



Arbejd **ALTID** i par (2 faglærte), når jordborsenhedens komponenter samles eller adskilles fra basismaskinen. Kontrollér altid redskabets vægt, og sørg for, at du har det korrekte udstyr til at håndtere det.



Kontrollér **ALTID**, at basismaskinen:

- er i korrekt driftsstand
- er parkeret korrekt på fladt terræn
- har håndbremsen slået **TIL**, hydraulikkredsløbet spærret og motoren **SLUKKET**.

Kontrollér, at monteringsrammen er den korrekte model og type, der passer til basismaskinen. Sørg for, at monteringsrammen og fastgørelsespunkterne er rene inden montering. Brug passende løfteudstyr, hvis det er påkrævet (se dataplade for vægtoplysninger). På lastbilkrane er jordborsenheden fastgjort via en forbindelsesblok. Forbindelsesblokken passer mellem krogfastgørelsesørene.



MONTERING Sørg for, at alle komponenter er smurt ved montering:

Sæt jordborsenheden vandret, med udgangsakslen mod basismaskinen som i fig. A.

Den gevindskårne monteringspindbolt har en styreplade med et hul, der passer over en tap i kappens øre, fig. B. Lad pindbolthullerne i kappens ører og forbindelsesblokken (1) flugte, monter pindbolten (2), skiven (3) og møtrikken med nylonindsats (4), og spænd til 100 Nm/74 ft-lb.

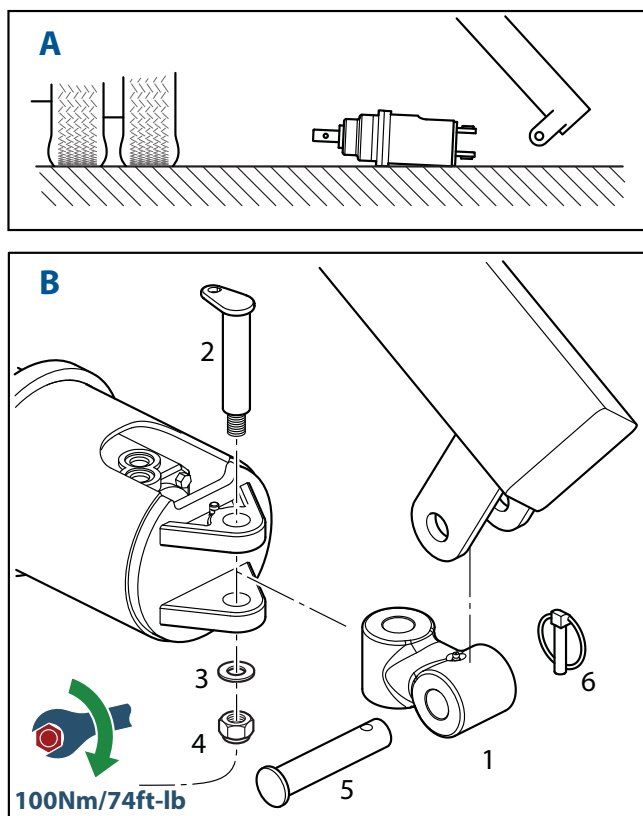
Ret hullerne i forbindelsesblokken (1) ind efter fastgørelsesørene på basismaskinen, fig. B.

Indsæt monteringspindbolten (5) og fjederklemmen (6)

Efter montering kontrolleres det, at forbindelsesblokken svinger frit.

Monteringspunkter kan afvige.

(Se betjeningsvejledningen til basismaskinen for yderligere oplysninger).



Ophæng til rebvikling

SIKKERHED FREM FOR ALT



Arbejd **ALTID** i par (2 faglærte), når jordborsenhedens komponenter samles eller adskilles fra basismaskinen. Kontrollér altid redskabets vægt, og sørg for, at du har det korrekte udstyr til at håndtere det.



Kontrollér **ALTID**, at basismaskinen:

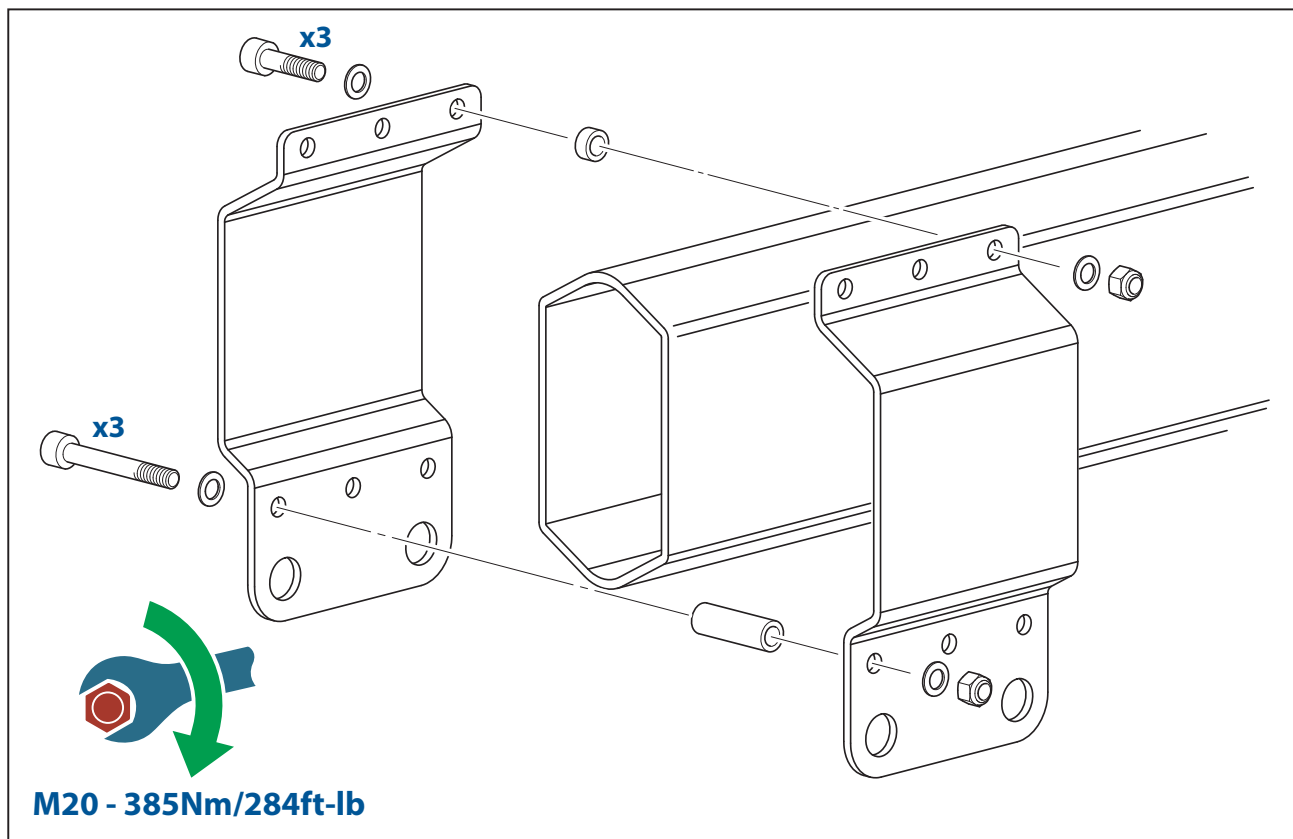
- er i korrekt driftsstand
- er parkeret korrekt på fladt terræn
- har håndbremsen slået **TIL**, hydraulikkredsløbet spærret og motoren **SLUKKET**.

Kontrollér, at monteringskrogen er den korrekte model og type, der passer til basismaskinen. Sørg for, at monteringskrogen og fastgørelsespunkterne er rene inden montering. Brug passende løfteudstyr, hvis det er påkrævet (se dataplade for vægtoplysninger).

Fastgørelse af holder til forlængelse

Dedikerede holdere til forlængelser leveres til hver model af lastbilkranen.

Monter de 2 halvdele af bomholderen med de medfølgende M20-bolte, møtrikker med nylonindsats, skiver og afstandsstykker, og spænd til 385 Nm/284 ft-lb.

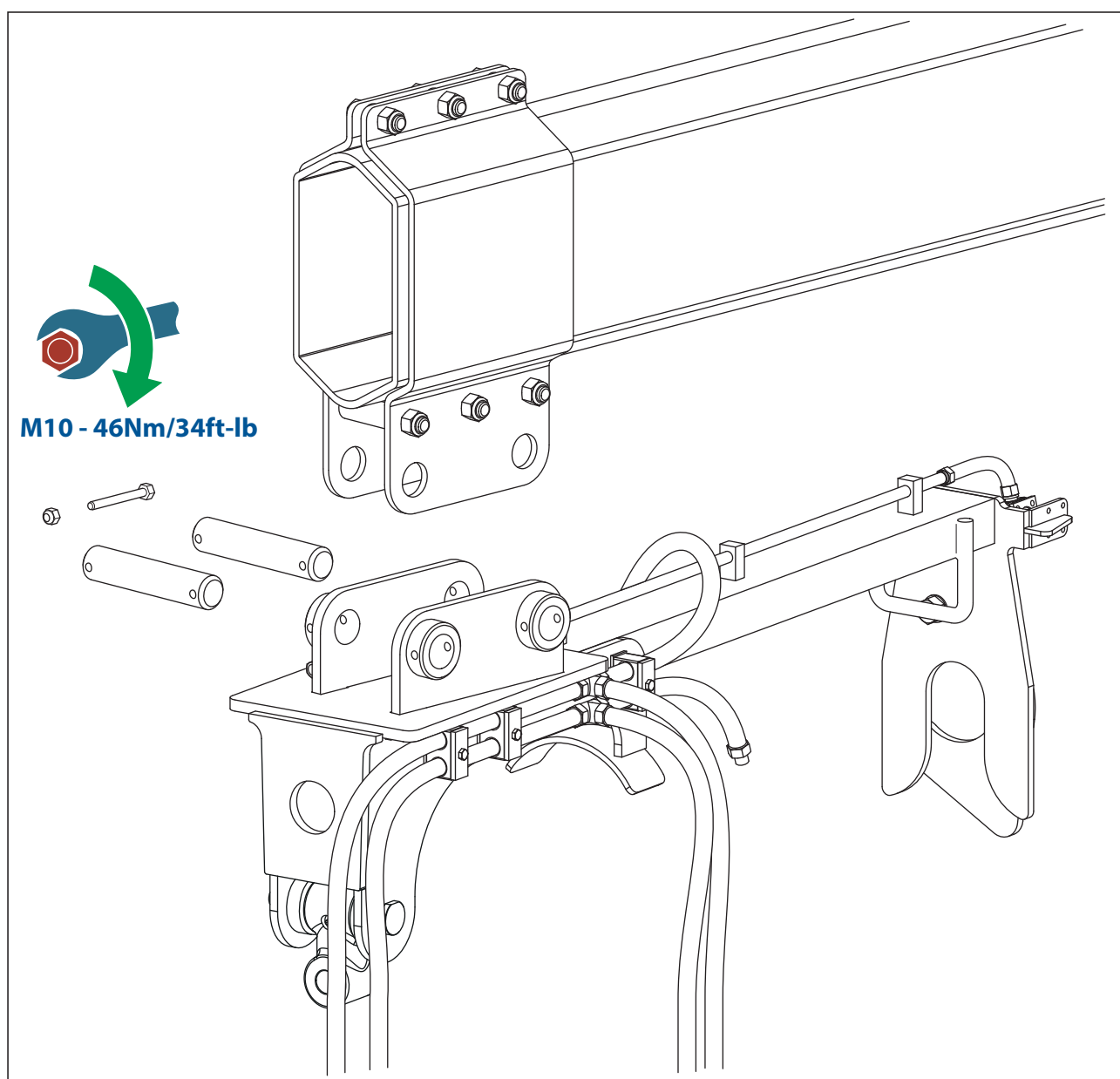


Ophæng til rebvikling (fortsat)

Fastgørelse af ophæng til rebvikling

Monter ophænget med de 2 pindbolte, og fastgør med M10-bolte og -møtrikker. Spænd til 46 Nm/34 ft-lb.

Ophænget til rebvikling leveres med en forbindelsesblok monteret. Se afsnittet Forbindelsesblok for at montere jordborsenheden (se side 19).



HYDRAULIKFORBINDELSER



ADVARSEL:

Hydraulikvæske under tryk kan gennemtrænge huden eller øjnene og forårsage alvorlig personskade, blindhed eller dødsfald. Væskelækager under tryk kan være usynlige. Brug et stykke pap eller træ til at finde lækager. Brug **IKKE** de bare hænder. Brug sikkerhedsbriller for at beskytte dine øjne. Hvis der sprøjtes væske ind under huden, **SKAL** den fjernes kirurgisk. Søg øjeblikkelig lægehjælp.

Alle jordborsenheder fra Auger Torque kræver et "flow" og en "retur" af hydraulikolie fra basismaskinens ekstra hydraulikforsyning for at fungere. Alle gearkasser er reversible, men kræver, at værtsmaskinen er udstyret med et kredsløb med tovejsflow. (Kontakt forhandleren af basismaskinen for rådgivning).

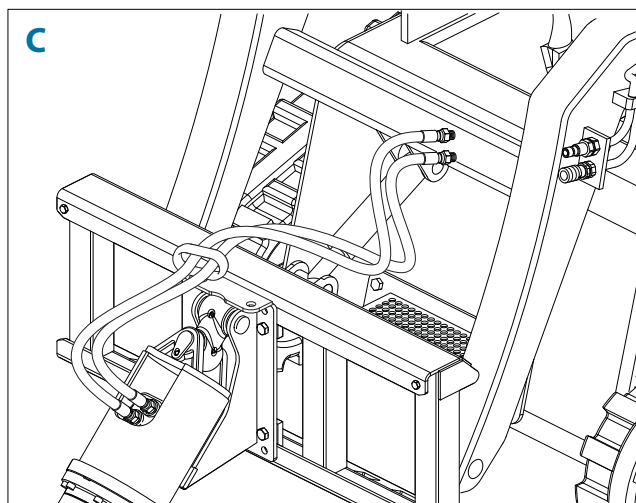
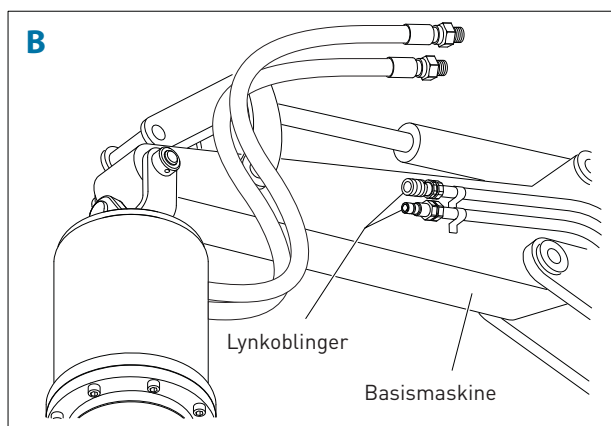
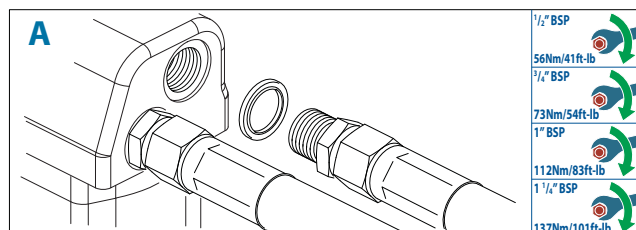
Sørg for ved montering af hydraulikslanger, at de er spændt til det korrekte moment for slangefittings (fig. A).

Der kræves lynkoblinger for tilslutning til basismaskinen, men de leveres muligvis ikke med enheden. De kan anskaffes lokalt og skal være kompatible med de ekstra hydrauliske lynkoblinger på basismaskinen (fig. B og C). Basismaskinens ekstra hydrauliske forbindelser er normalt placeret i nærheden af læsserens arme, gravemaskinens gravearm eller lastbilskranens bomme.

Sørg for, at jordborsenhedens borerotation er med uret.

Det er meget vigtigt, at olieforsyningen er inden for de angivne flow- og trykgrænser for den pågældende jordborsenhed.

Se serienummerpladen øverst på jordborsenhedens kappe (se side 4).



Ophæng til rebvikling

Fastgørelse af hydraulikslanger – jordborsenhed

Monter slangerne på motorportene. Spænd til 56 Nm/41 ft-lb.

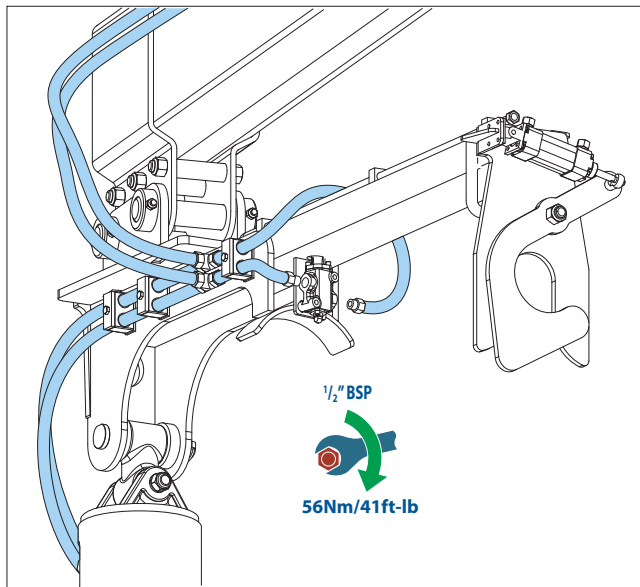
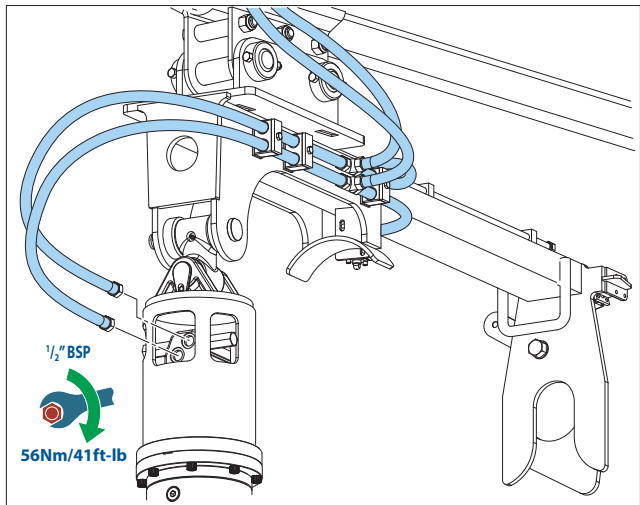
Fastgørelse af slanger – stopventil til jordborsenhed

Der er monteret en hydraulikventil øverst på ophænget til rebvikling.

Formålet med ventilen er at stoppe jordborets rotation, når det når opbevaringspositionen.

Denne funktion er beskrevet mere detaljeret på ide 41.

Monter slangerne på stopventilen til jordborsenheden. Spænd til 56 Nm/41 ft-lb.



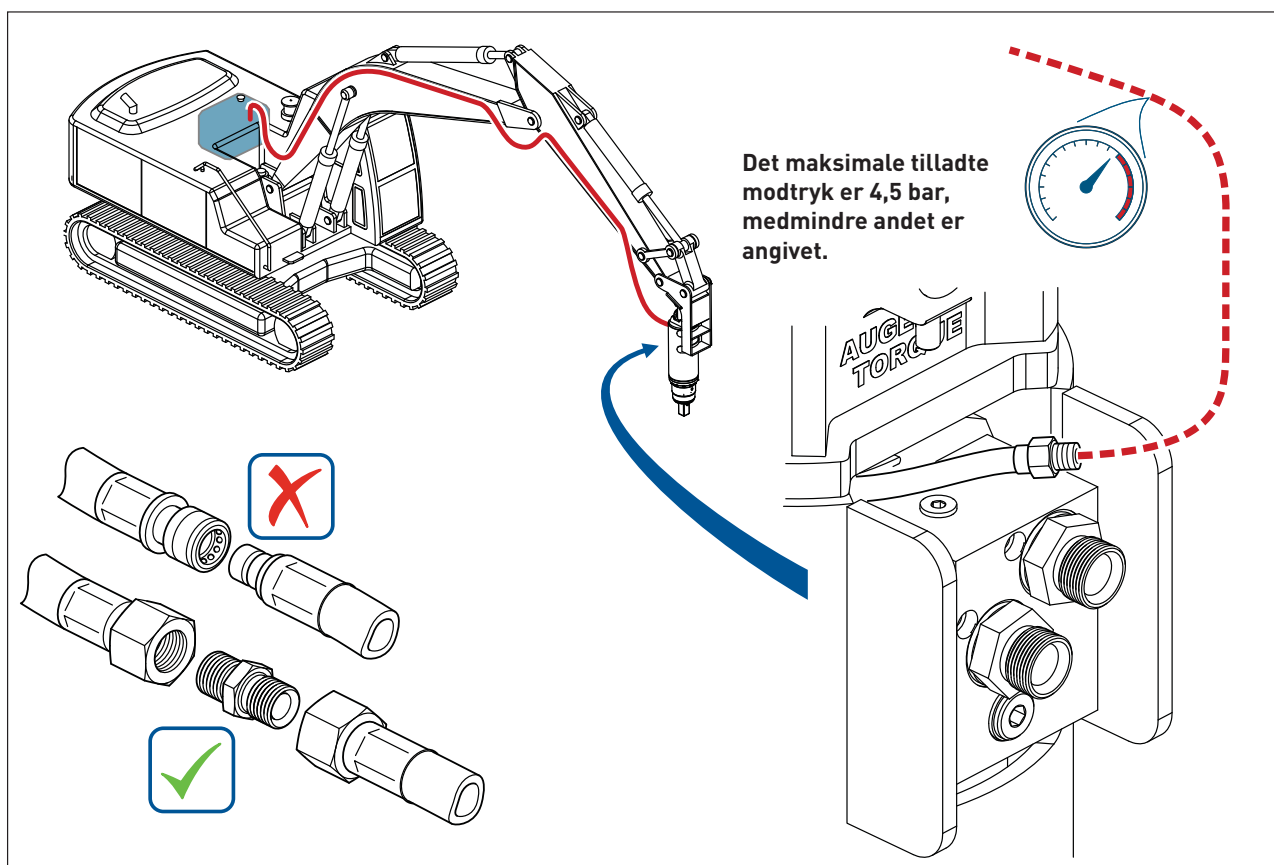
Montering af kappedrænslange

Nogle af de større jordborsenheder fra Auger Torque er udstyret med en kappedrænslange.

Det er en fleksibel slange, der udgår fra jordborsenhedens kappe, og som skal forbindes med en ledning, der returnerer til maskinens hydraulikvæskebeholder. De dele, der kræves for at fuldføre dette kredsløb, varierer afhængigt af maskinen og det monterede hydraulikudstyr. Derfor leveres fittings til kappedrænslinger ikke med jordborsenheden og skal anskaffes særskilt.

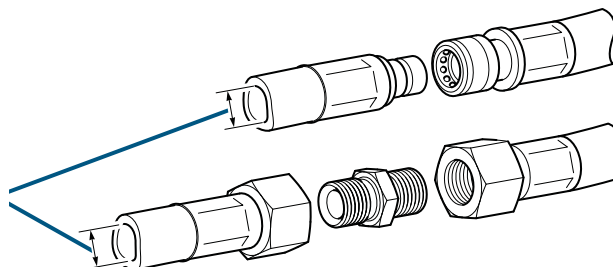
Ved montering af en kappedrænslange må der ikke være nogen begrænsninger af flowet mellem jordborsenheden og beholderen. Du **MÅ** ikke bruge lynkoblinger.

Du modtager muligvis en installationsformular med enheden. Denne formular skal udfyldes og returneres til Auger Torque for at gøre garantien gyldig.



Slangespecifikationer

Mindste indvendige diameter



Minimumkrav til hydraulikslanger		
Model	Mindste indvendige slangediameter (tommer/mm)	Mindste driftstryk bar/PSI
1200 / 900-9	1/2" / 12,7 mm	185 bar / 2680 PSI
X1500 / X1100-13	1/2" / 12,7 mm	205 bar / 2973 PSI
X2000 / X1600-15	1/2" / 12,7 mm	240 bar / 3480 PSI
X2500 / X2100-17	1/2" / 12,7 mm	240 bar / 3480 PSI
ML1500 / ML1100-13	1/2" / 12,7 mm	205 bar / 2973 PSI
ML2000 / ML1600-15	1/2" / 12,7 mm	240 bar / 3480 PSI
ML2500 / ML2100-17	1/2" / 12,7 mm	240 bar / 3480 PSI
3000MAX / 2200-20	1/2" / 12,7 mm	240 bar / 3480 PSI
3500MAX / 2700-25	1/2" / 12,7 mm	240 bar / 3480 PSI
4500MAX / 3300-30	1/2" / 12,7 mm	240 bar / 3480 PSI
5000 / 3700-30	1/2" / 12,7 mm	240 bar / 3480 PSI
5500MAX / 4000-30	1/2" / 12,7 mm	240 bar / 3480 PSI
7000 / 5000-30	1/2" / 12,7 mm	260 bar / 3771 PSI
7000MAX / 5200-35	3/4" / 19,0 mm	260 bar / 3771 PSI
8000MAX / 6000-40	3/4" / 19,0 mm	240 bar / 3480 PSI
10 000 / 8000-40	3/4" / 19,0mm	240 bar / 3480 PSI
12 000 / 9500-40	3/4" / 19,0 mm	240 bar / 3480 PSI
12 000MAX / 9000-45	1" / 25,4 mm	240 bar / 3480 PSI
15 000 / 11000-40	3/4" / 19,0 mm	240 bar / 3480 PSI
15 000MAX / 11000-45	1" / 25,4 mm	240 bar / 3480 PSI
17 000MAX / 12500-45	1" / 25,4 mm	260 bar / 3770 PSI
20 000MAX / 15000-45	1" / 25,4 mm	240 bar / 3480 PSI
25 000MAX / 18500-45	1" / 25,4 mm	240 bar / 3480 PSI
30 000 / 20000-45	1" / 25,4 mm	240 bar / 3480 PSI
30 000MAX / 24000-80	1 1/4" / 31,8 mm	450 bar / 6526 PSI
35 000MAX / 26000-60	1" / 25,4 mm	310 bar / 4496 PSI
40 000 / 32000-45	1" / 25,4 mm	240 bar / 3480 PSI
42 000MAX / 31000-60	1" / 25,4 mm	310 bar / 4496 PSI
50 000MAX / 35000-80	1 1/4" / 31,8 mm	320 bar / 4640 PSI
3000TC / 2300-10	1/2" / 12,7 mm	260 bar / 3771 PSI
5500TC / 4000-14	1/2" / 12,7 mm	260 bar / 3771 PSI
7000TC / 5000-14	1/2" / 12,7 mm	260 bar / 3771 PSI

Nye hydraulikslanger **SKAL** være lig med eller større end det mindste driftstryk.

LUFTSYSTEMETS TILSLUTNING

Rebvikling – styring af jordborskrog

Jordborets holdekrog styres med en momentventil, der fungerer som følger:

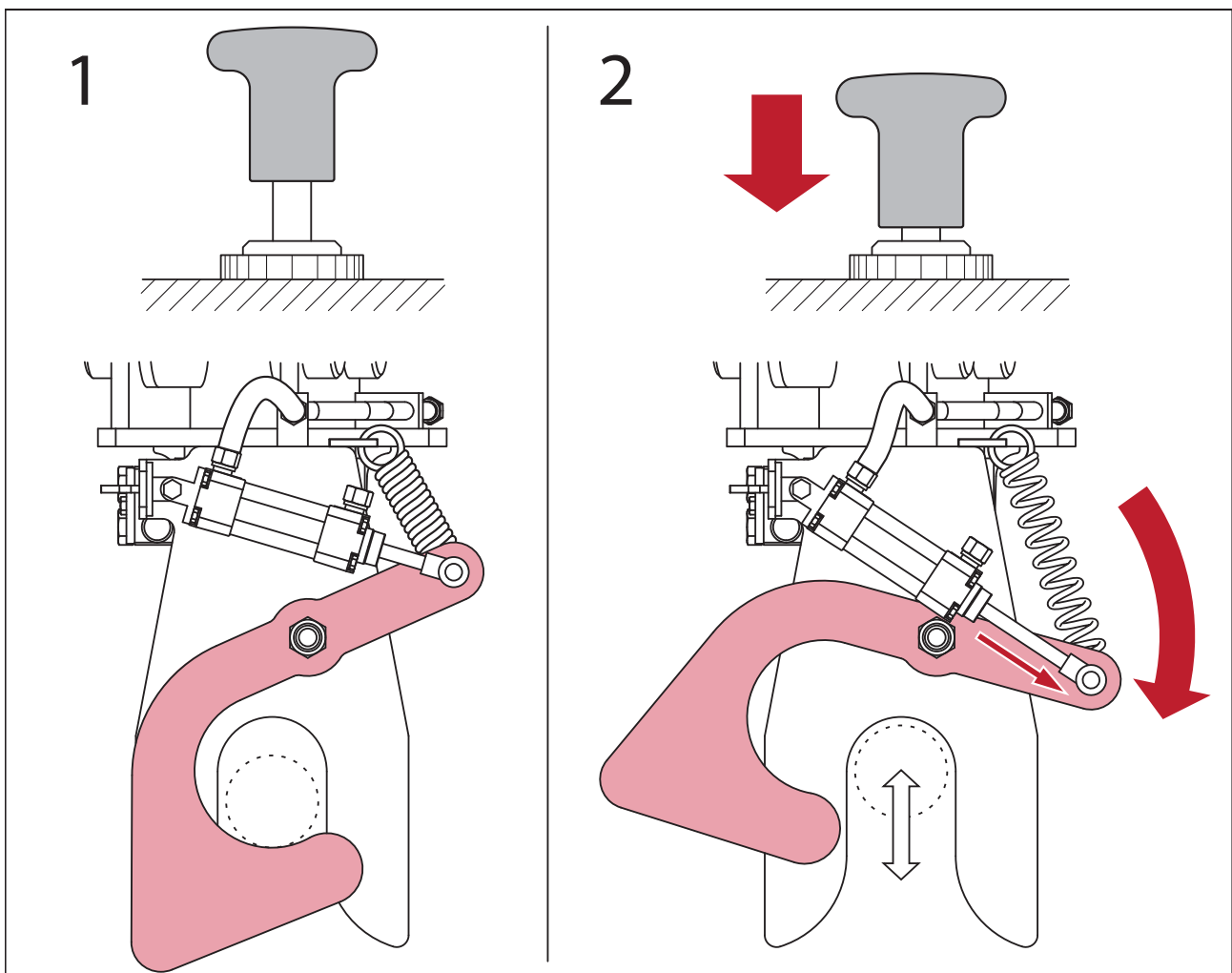
Normal tilstand = FRA (fig. 1):

Når knappen er i normal tilstand, udluftes systemet, og jordborskroge fastholdes i den lukkede position under fjederspænding.

Trykket ned = TIL (fig. 2):

Når driftsknappen er trykket ned, sætter ventilen systemet under tryk og åbner holdekroge.

Når knappen slippes, vender ventilen tilbage til normal (udluftet) tilstand (fig. 1), så kroge kan vende tilbage til den lukkede position under fjederspænding.



Du skal ved brug af trykluft være opmærksom på følgende retningslinjer for sikkerhed:



Ret **ALDRIG** en luftslange mod nogen, herunder dig selv.
Brug **ALTID** passende øjenværn. Brug sikkerhedsbriller med sideskærme.



INDEN brug af trykluft skal luftslangen kontrolleres for skader eller tegn på fejl. Sørg for, at forbindelser og koblinger er tætte.

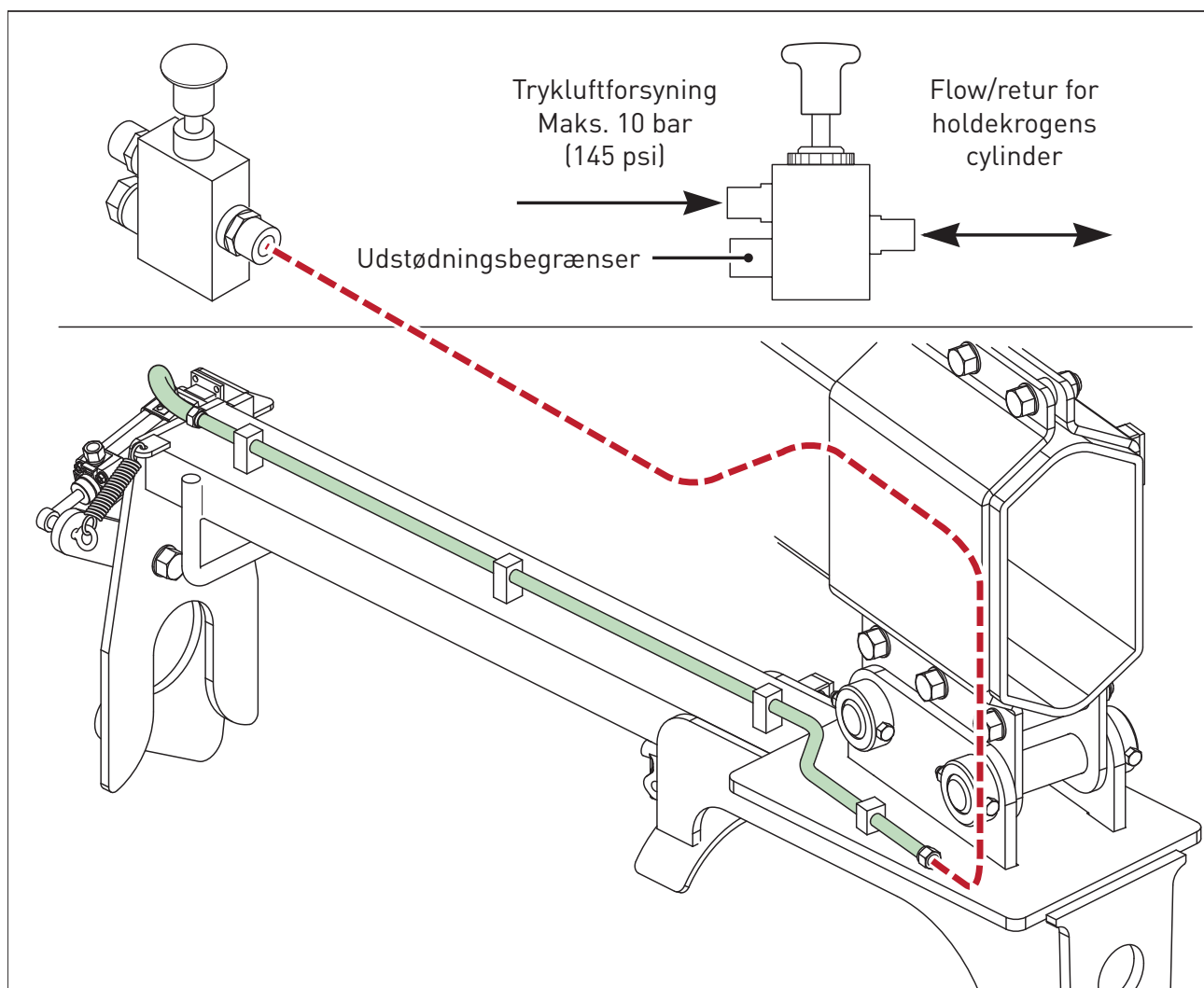
INDEN afbrydelse af en luftslange skal luftforsyningen afbrydes, og den resterende luft tømmes fra slangen.



Hold **ALTID** luftslinger væk fra gulvet, hvor man kan falde over dem, eller de kan gå i stykker.

Luftregulering til jordborskrog – montering

Styrentilen skal monteres tæt på basismaskinens styreanordninger.
Det kræver en tryklufforsyning på kun 10 bar (145 psi).



INDKØRING

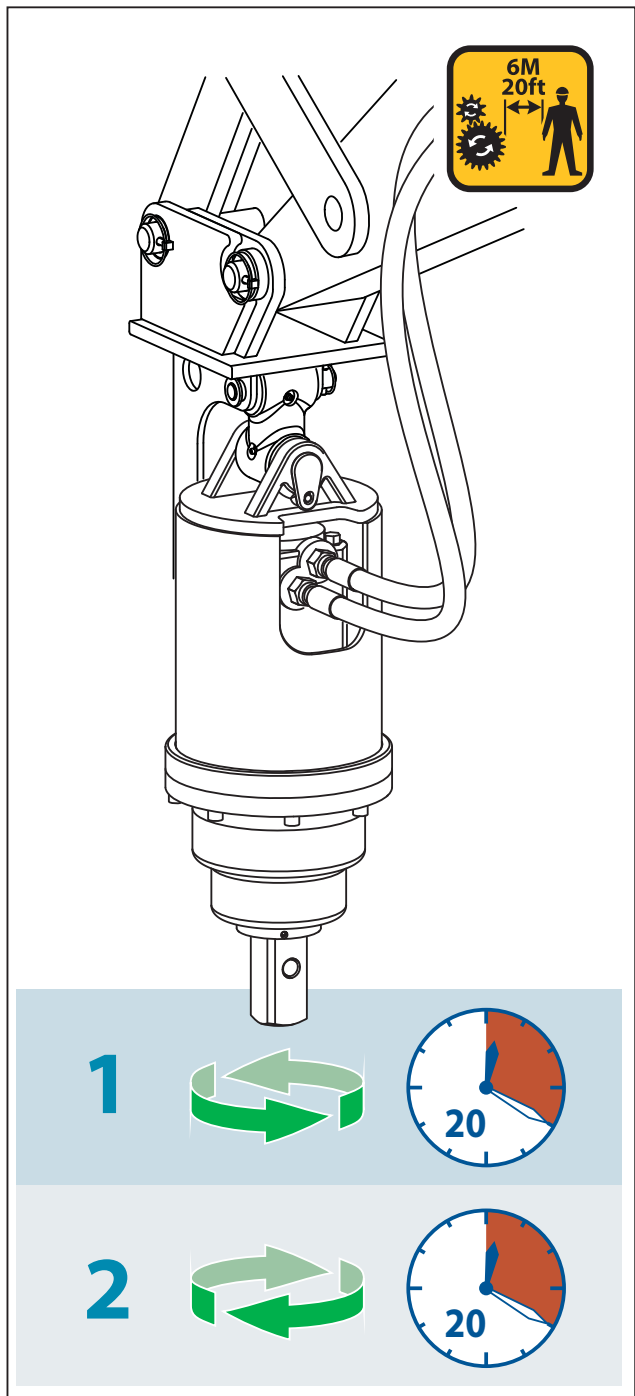
Enheden skal indkøres i en periode for at maksimere levetiden.

Indkøringsproceduren udføres ved at ophænge jordbørsenheden i lodret arbejdsposition.

Sørg for under resten af indkøringsproceduren, at ingen personer (eller dyr) kan komme inden for 6 meter fra arbejdsområdet.

Kør motoren ved 30 % af nominelt tryk i 20 minutter i hver retning, inden der påføres fuldt driftstryk.

For yderligere at sikre bedst mulig motorlevetid og bevare garantien henvises til side 45 for at få anvisninger i smøring.



MONTERING AF JORDBORET

SIKKERHED FREM FOR ALT



Arbejd **ALTID** i par (2 faglærte), når jordborsenhedens komponenter samles eller adskilles fra basismaskinen.



Kontrollér **ALTID**, at basismaskinen:

- er i korrekt driftsstand
- er parkeret korrekt på fladt terræn
- har håndbremsen slået **TIL**, hydraulikkredsløbet spærret og motoren **SLUKKET**.

KONTROLLÉR, at jordboret er den korrekte model og type, der passer til jordborsenheden.

SØRG FOR, at jordborstilslutningerne er rene inden montering.

BRUG passende løfteudstyr, hvis det er påkrævet (se dataplade for vægtoplysninger).

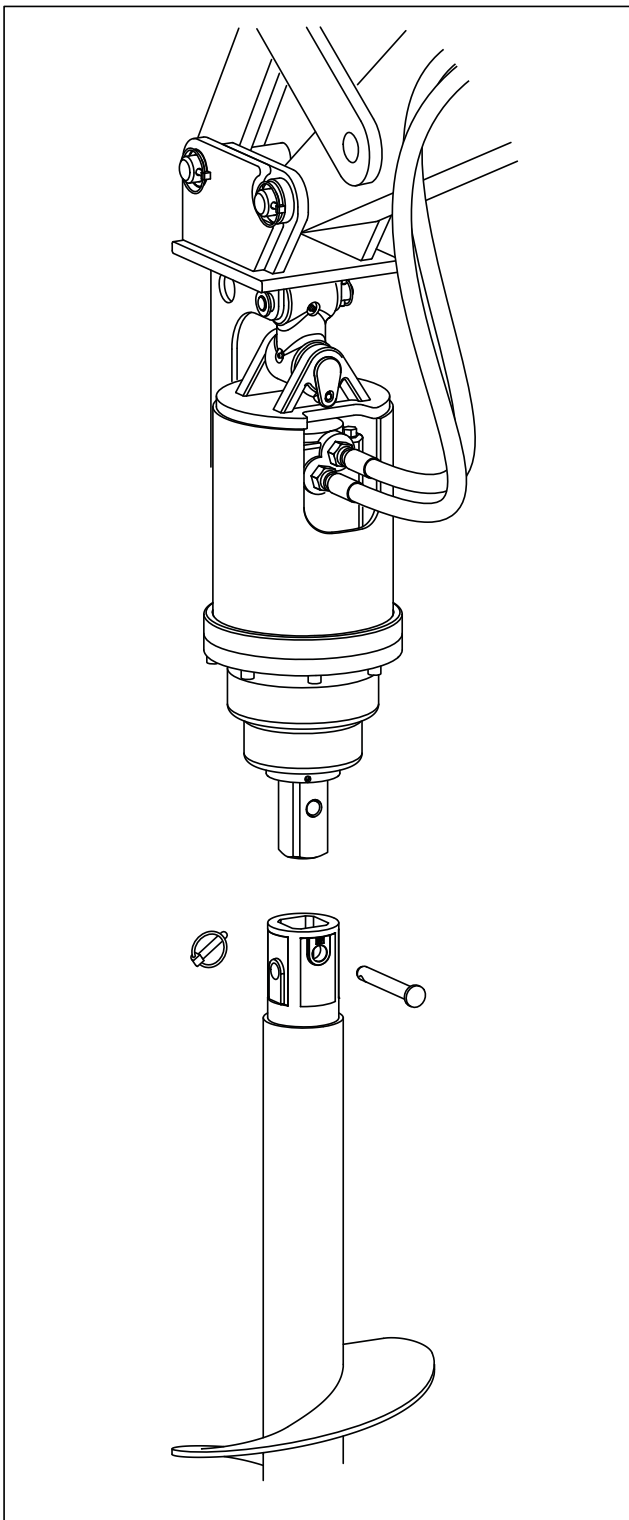
Placer jordboret i den lodrette arbejdsposition, og støt det, så det ikke kan falde.

Placer jordborsenheden over jordboret, og lad pindbolthullerne flugte.

Sænk jordborsenheden ned over jordboret.

Find drivpindbolten til jordboret

Fastgør drivpindbolten til jordboret med ringstiften



FORBEREDELSE



TAG HØJDE FOR topografien (f.eks. risiko for jordbundssænkning, hældningsvinkel, placering i forhold til volde og tidligere udgravning).



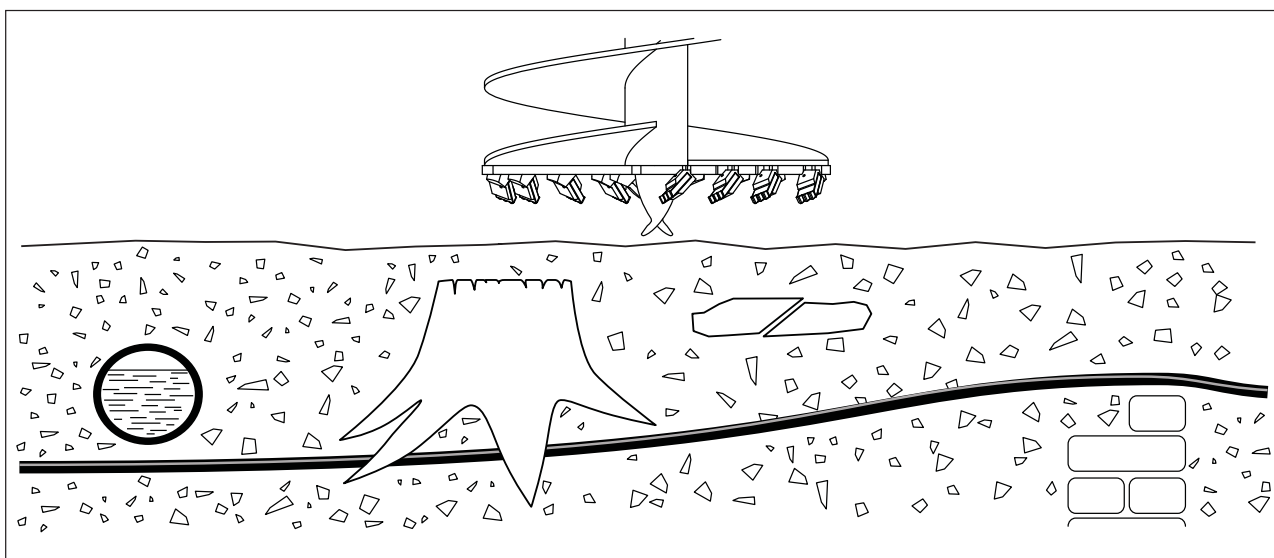
BEMÆRK jordtypen og dens tilstand for at kunne vælge passende tænder og pilot

Foretag **ALTID** en undersøgelse af stedet og en risikovurdering, **INDEN** arbejdet påbegyndes



UNDGÅ underjordiske risici såsom vand-/gas-/elektricitets-/kommunikationsledninger.

I tvivlstilfælde skal detektionsudstyr og professionel rådgivning altid overvejes inden udførelse af arbejdet.



ARBEJDSPROCEDURE

Sørg for følgende inden påbegyndelse af arbejdet:



De korrekte slanger er monteret og spændt korrekt (se side 22).
Enheden er indkørt korrekt (se side 28).



Der er ingen personer inden for 6 meter fra arbejdsområdet.

SÆT jordboret i en lodret boreposition (fig. A).
SØRG FOR, at rotationsretningen er **MED URET**.
Begynd **FØRST** at bore efter en undersøgelse af stedet på et allerede afmærket sikkert sted (se side 30).

Sænk **GRADVIST** basismaskinens arm(e) for at påføre nedadgående tryk på jordboret.
Jo hårdere jorden er, desto mere nedadgående tryk kræves der.

Oprethold borehastigheden. **STANDS IKKE KONTINUERLIGT** jordborsenheden med kraftigt nedadgående tryk, da det medfører overophedning af hydraulikolien og kan beskadige maskinen.

HOLD JORDBORET LODRET

For minilæssermaskiner (fig. B):

Juster vinklen på armene, monteringsrammen og basismaskinens placering efter behov.

For gravemaskiner (fig. C):

Juster vinklen på gravearmen og bommen.

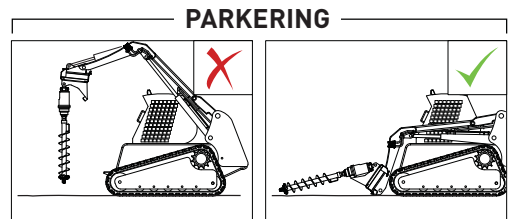
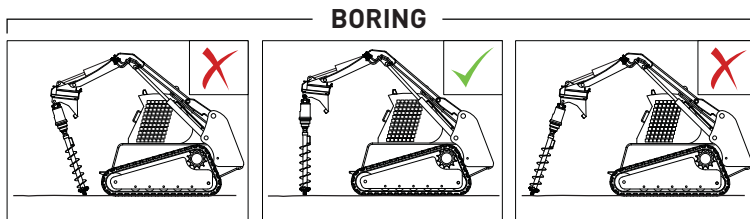
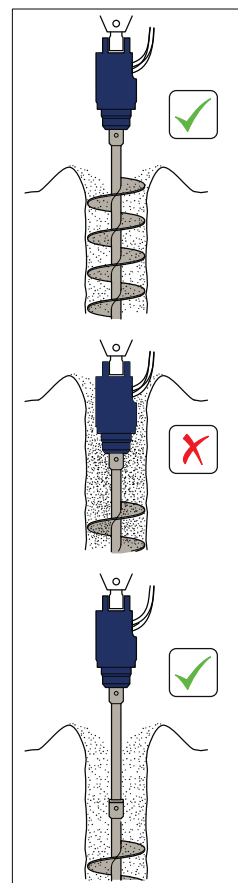
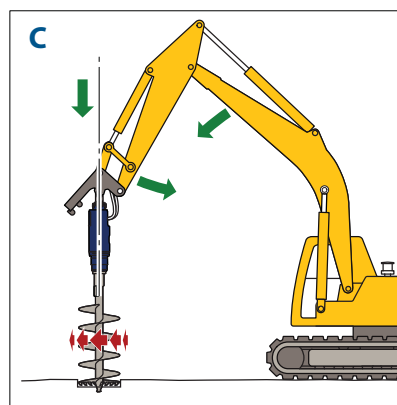
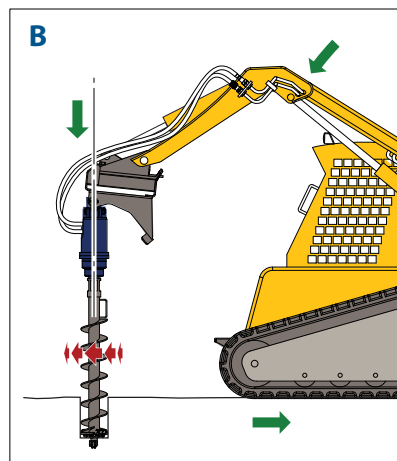
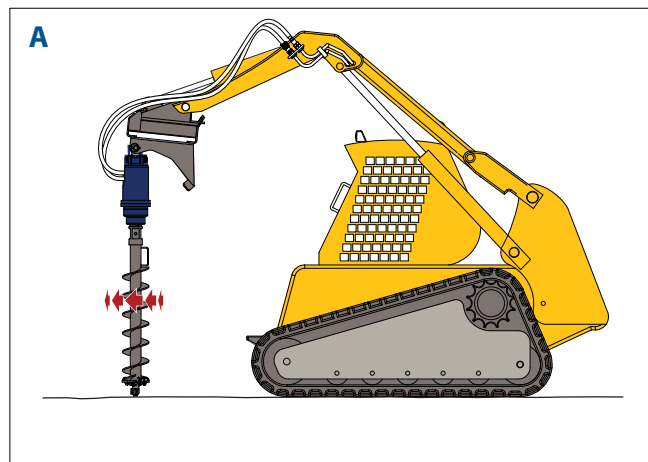
MAKSIMER effektivitet, og undgå at beskadige jordborsenheden ved at holde jordboret lodret.

Hæv REGELMÆSSIGT jordboret op af jorden for at fjerne materiale fra jordboret. Det medvirker til at bevare boreeffektiviteten og sikre, at maskinen ikke bliver ustabil.

Bor **ALDRIG** længere end jordborets længde.

Forlad **ALDRIG** jordborsenheden, når den er ophængt.

Parkér **ALTID** med jordboret på jorden.



BORING MED FASTE FORLÆNGELSER

Når den ønskede huldybde er større end længden på jordboret, skal der anvendes en forlængelse. Lad **IKKE** jordborsenheden trænge ind i hullet, da tætninger kan blive beskadiget, når afgravning udtrækkes.



SIKKERHED FREM FOR ALT

Når komponenterne i jordborsenheden samles eller adskilles fra basismaskinen, skal der **ALTID** arbejdes i par (2 faglærte). Ved montering af komponenter:



Kontrollér **ALTID**, at basismaskinen:

- er i korrekt driftsstand
- er parkeret korrekt på fladt terræn
- har håndbremsen slået **TIL**, hydraulikkredsløbet spærret og motoren **SLUKKET**.

KONTROLLÉR, at forlængelsen er den korrekte model og type, der passer til jordborsenheden og jordboret.

SØRG FOR, at alle tilslutninger til jordborsenhed, jordbor og forlængelser er rene inden montering.

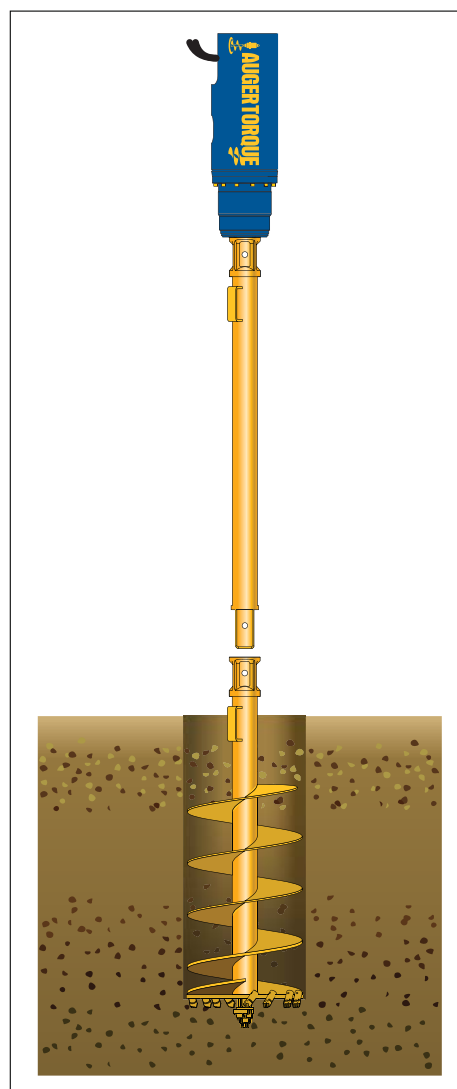
BRUG passende løfteudstyr, hvis det er påkrævet.

Når der anvendes forlængelser til boring, skal der bruges et stykke træ til at støtte jordboret, når forlængelsen fjernes. Træet skal have mindstemålene 150 mm dyb x 50 mm bred og være tilstrækkelig langt til at dække hullet, der bores, plus yderligere længde på 300 mm i hver ende.

Montering af en fast forlængelse

Når hullet er boret til det punkt, hvor toppen af jordboret er inden for 200 mm over jordniveau:

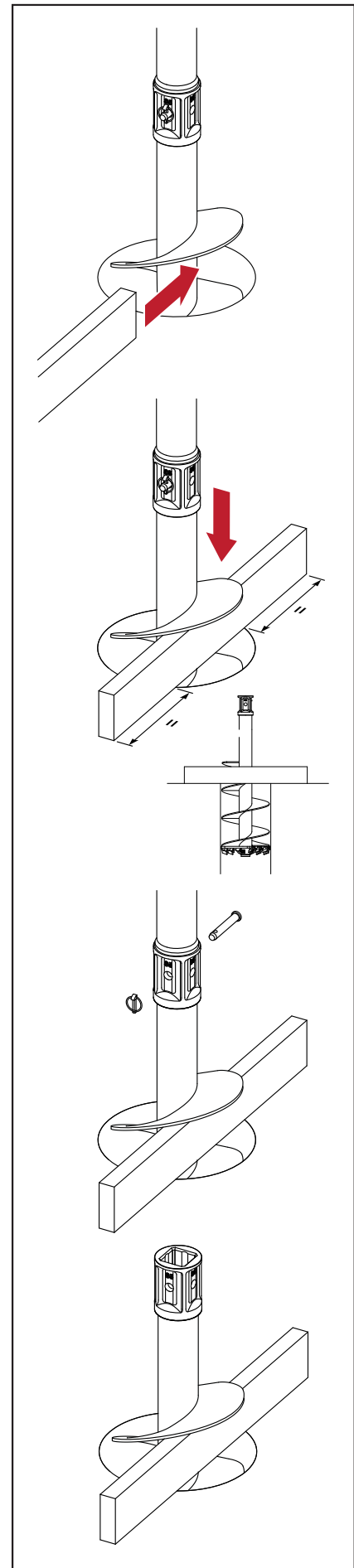
- Stands boring.
- Fjern jordboret fra hullet, og fjern afgravning fra jordboret.
- Sænk jordboret ned i hullet igen, så dets vægt støttes, og fjern ringstiften og jordborets drivpindbolt.
- Løft jordborsenheden fri af jordboret, og drej det til den ene side, så det er frit af hullet, og indstil det til en højde, så det er nemt at montere forlængelsen.
- Placer forlængelsen i den lodrette arbejdsposition, og støt den, så den ikke kan falde.
- Placer jordborsenheden over forlængelsen, og lad pindbolthullerne flugte.
- Sænk jordborsenheden ned over forlængelsen.
- Indsæt drivpindbolten til forlængelsen.
- Fastgør drivpindbolten til forlængelsen med ringstiften
- Placer jordborsenheden og forlængelsen over jordboret, og lad pindbolthullerne flugte.
- Sænk jordborsenheden og forlængelsen ned over jordboret.
- Indsæt drivpindbolten til jordboret.
- Fastgør drivpindbolten til jordboret med ringstiften.
- Fortsæt med at bore.



FJERNELSE AF EN FAST FORLÆNGELSE

Hvis basismaskinen har stor rækkevidde, kan det være muligt at løfte jordboret fri af hullet og fjerne afgravningen uden at afmontere forlængelsen. For mindre maskiner, og hvis der anvendes flere forlængelser, kan det være nødvendigt at fjerne forlængelsen først.

- Løft jordborsenheden, indtil jordborets skruegang er fri af jorden, og indsæt træstøtten gennem jordborets skruegang.
- Sænk jordborsenheden, indtil jordborets og forlængelsens vægt støttes af træstykket. Sørg for, at belastningen er ligeligt fordelt på begge sider af hullet.
- Fjern ringstiften og jordborets drivpindbolt.
- Løft jordborsenheden, indtil forlængelsen er fri af jordboret, og drej den til den ene side, så den er fri af hullet, og indstil den til en højde, så det er nemt at afmontere forlængelsen.
- Støt forlængelsens vægt.
- Fjern ringstiften og forlængelsens drivpindbolt.
- Fjern forlængelsen, og læg den på jorden.
- Placer jordborsenheden over jordboret, og lad pindbolthullerne flugte.
- Sænk jordborsenheden ned over jordboret.
- Indsæt drivpindbolten til jordboret.
- Fastgør drivpindbolten til jordboret med ringstiften.
- Løft jordborsenheden for at tage belastningen af træstøtten.
- Fjern træstøtten.



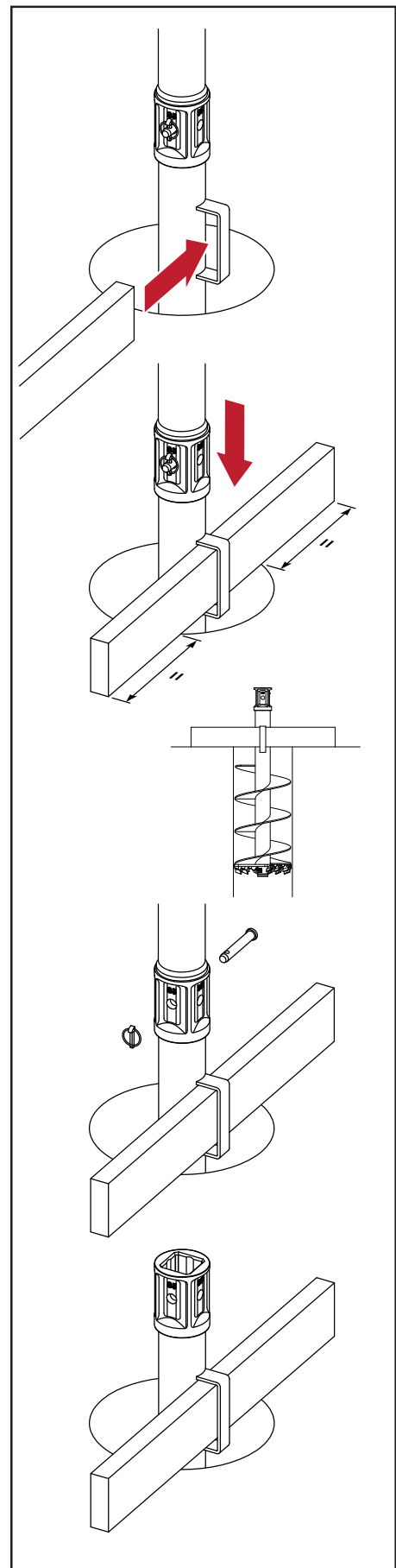
Fjernelse af faste PA-forlængelser

Hvis basismaskinen har stor rækkevidde, kan det være muligt at løfte jordboret fri af hullet og fjerne afgravningen uden at afmontere forlængelsen. For mindre maskiner, og hvis der anvendes flere forlængelser, kan det være nødvendigt at fjerne forlængelsen først.

- Løft jordborsenheden, indtil jordborets håndtag er fri af jorden, og indsæt træstøtten gennem håndtaget.
- Sænk jordborsenheden, indtil jordborets og forlængelsens vægt støttes af træstykket. Sørg for, at belastningen er ligeligt fordelt på begge sider af hullet.
- Fjern ringstiften og jordborets drivpindbolt.
- Løft jordborsenheden, indtil forlængelsen er fri af jordboret, og drej den til den ene side, så den er fri af hullet, og indstil den til en højde, så det er nemt at afmontere forlængelsen.
- Støt forlængelsens vægt.
- Fjern ringstiften og forlængelsens drivpindbolt.
- Fjern forlængelsen, og læg den på jorden.
- Placer jordborsenheden over jordboret, og lad pindbolthullerne flugte.
- Sænk jordborsenheden ned over jordboret.
- Indsæt drivpindbolten til jordboret.
- Fastgør drivpindbolten til jordboret med ringstiften.
- Løft jordborsenheden for at tage belastningen af træstøtten.
- Fjern træstøtten.

Flere faste forlængelser

Ved at følge ovenstående procedurer kan flere faste forlængelser tilføjes for yderligere at forøge huldybden. Som med jordboret er hver forlængelse udstyret med et håndtag, som træstøtten kan sættes gennem for at støtte forlængelsen, mens yderligere forlængelser tilføjes eller fjernes.



BORING MED TELESKOPFORLÆNGELSER

Med teleskopforlængelser kan borehuller blive dybere end jordborets længde uden at skulle fjerne forlængelsen for at trække jordboret ud.

Lad **IKKE** jordborsenheden trænge ind i hullet, da tætninger kan blive beskadiget, når afgravning udtrækkes.



SIKKERHED FREM FOR ALT

Når komponenterne i jordborsenheden samles eller adskilles fra basismaskinen, skal der **ALTID** arbejdes i par (2 faglærte).



Kontrollér **ALTID** ved montering af komponenter, at basismaskinen:

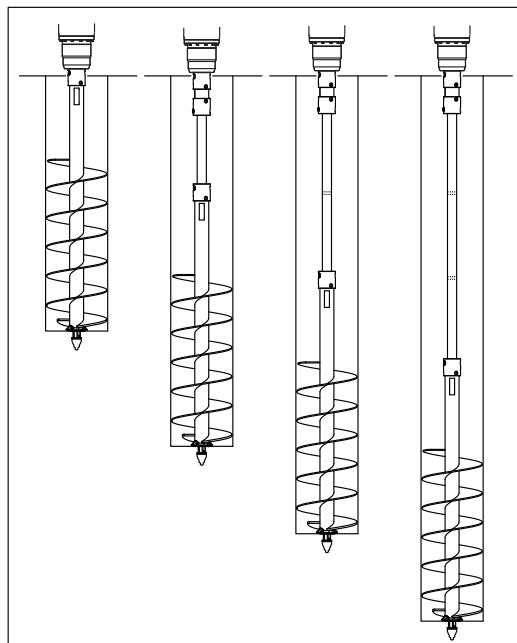
- er i korrekt driftsstand
- er parkeret korrekt på fladt terræn
- har håndbremsen slået **TIL**, hydraulikkredsløbet spærret og motoren **SLUKKET**.

KONTROLLÉR, at forlængelsen er den korrekte model og type, der passer til jordborsenheden og jordboret.

SØRG FOR, at alle tilslutninger til jordborsenhed, jordbor og forlængelser er rene inden montering.

BRUG passende løfteudstyr, hvis det er påkrævet.

Når der anvendes teleskopforlængelser til boring, skal der bruges et stykke træ til at støtte jordboret, når forlængelsen justeres. Træet skal have mindstemålene 150 mm dyb x 50 mm bred og være tilstrækkelig langt til at dække hullet, der børes, plus yderligere længde på 300 mm i hver ende.

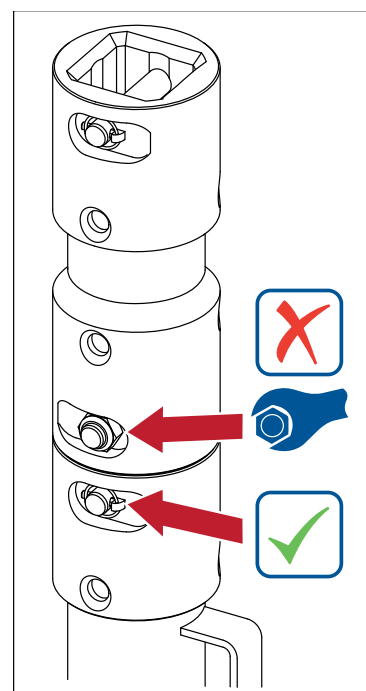


Montering af en teleskopforlængelse

BEMÆRK! Teleskopforlængelsens nav er boltet til forlængelsesakslen. Denne bolt må **IKKE** fjernes. Forlængelsen er fastgjort til jordboret med en pindbolt og en ringstift.

Teleskopforlængelsen kan monteres, inden boringen påbegyndes:

- Sæt forlængelsen ind i jordboret, og sørg for, at pindbolthullerne flugter.
- Fastgør forlængelsen til jordboret ved det øverste pindbolthul (den korteste indstilling).
- Placer jordboret og forlængelsen i den lodrette arbejdsposition, og støt den, så den ikke kan falde.
- Placer jordborsenheden over jordboret og forlængelsen, og lad pindbolthullerne flugte.
- Sænk jordborsenheden ned over forlængelsen.
- Indsæt drivpindbolten til forlængelsen.
- Fastgør drivpindbolten til forlængelsen med ringstiften
- Begynd at bore.



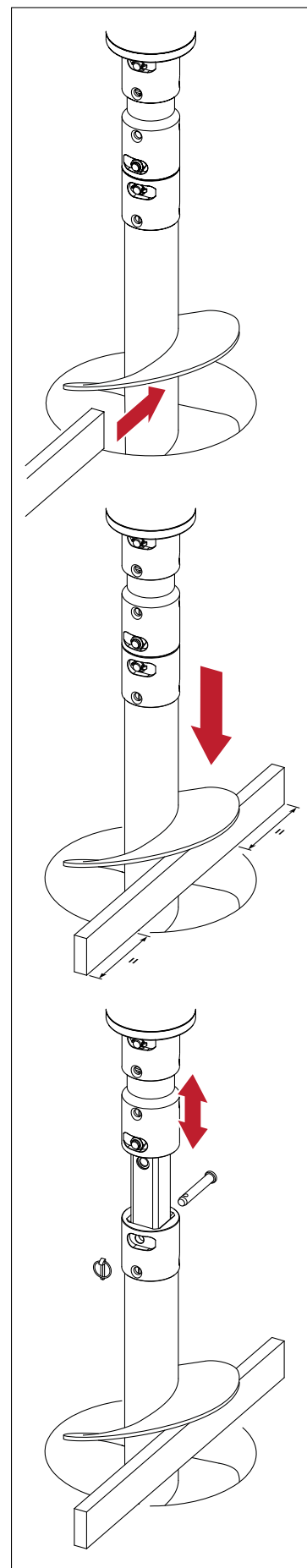
JUSTERING AF EN TELESKOPFORLÆNGELSE

Sådan justeres længden på forlængelsen:

- Løft jordborsenheden, indtil jordborets skruegang er fri af jorden, og indsæt træstøtten gennem jordborets skruegang.
- Sænk jordborsenheden, indtil jordborets og forlængelsens vægt støttes af træstykket. Sørg for, at belastningen er ligeligt fordelt på begge sider af hullet.
- Fjern ringstiften og jordborets drivpindbolt.
- Løft jordborsenheden, indtil der opnås den ønskede længde på forlængelsen, og hullerne i jordboret og forlængelsen flugter.

BEMÆRK! Akslen på teleskopforlængelsen har en del i den nederste ende, der er malet rød. Når akslen løftes ud for at forøge længden på forlængelsen, angiver det røde område over jordborets nav, at du nærmer dig den længste indstilling og slutningen af akslen. Forsigtig højdejustering i dette område forhindrer, at akslen kommer ud af jordboret og skal rettes op og indsættes igen.

- Indsæt drivpindbolten til jordboret.
- Fastgør drivpindbolten til jordboret med ringstiften.
- Løft jordborsenheden for at tage belastningen af træstøtten.
- Fjern træstøtten.



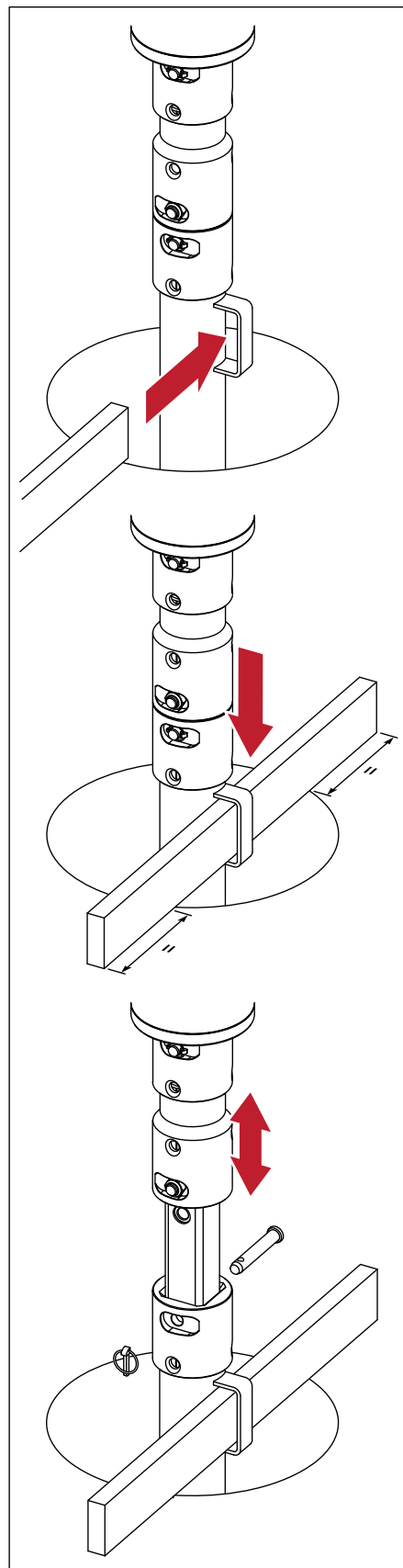
JUSTERING AF EN PA-TELESKOPFORLÆNGELSE

Sådan justeres længden på forlængelsen:

- Løft jordborsenheden, indtil jordborets håndtag er fri af jorden, og indsæt træstøtten gennem håndtaget.
- Sænk jordborsenheden, indtil jordborets og forlængelsens vægt støttes af træstykket. Sørg for, at belastningen er ligeligt fordelt på begge sider af hullet.
- Fjern ringstiften og jordborets drivpindbolt.
- Løft jordborsenheden, indtil der opnås den ønskede længde på forlængelsen, og hullerne i jordboret og forlængelsen flugter.

BEMÆRK! Akslen på teleskopforlængelsen har en del i den nederste ende, der er malet rød. Når akslen løftes ud for at forøge længden på forlængelsen, angiver det røde område over jordborets nav, at du nærmer dig den længste indstilling og slutningen af akslen. Forsigtig højdejustering i dette område forhindrer, at akslen kommer ud af jordboret og skal rettes op og indsættes igen.

- Indsæt drivpindbolten til jordboret.
- Fastgør drivpindbolten til jordboret med ringstiften.
- Løft jordborsenheden for at tage belastningen af træstøtten.
- Fjern træstøtten.



TRANSPORT

Når standardjordboret er fastgjort til basismaskinen, kan det svinge frit og derfor være meget farligt under transport.

Transport på offentlige veje

Fjern **ALTID** jordboret og jordborsenheden, inden basismaskinen køres eller transporteres på offentlige veje.

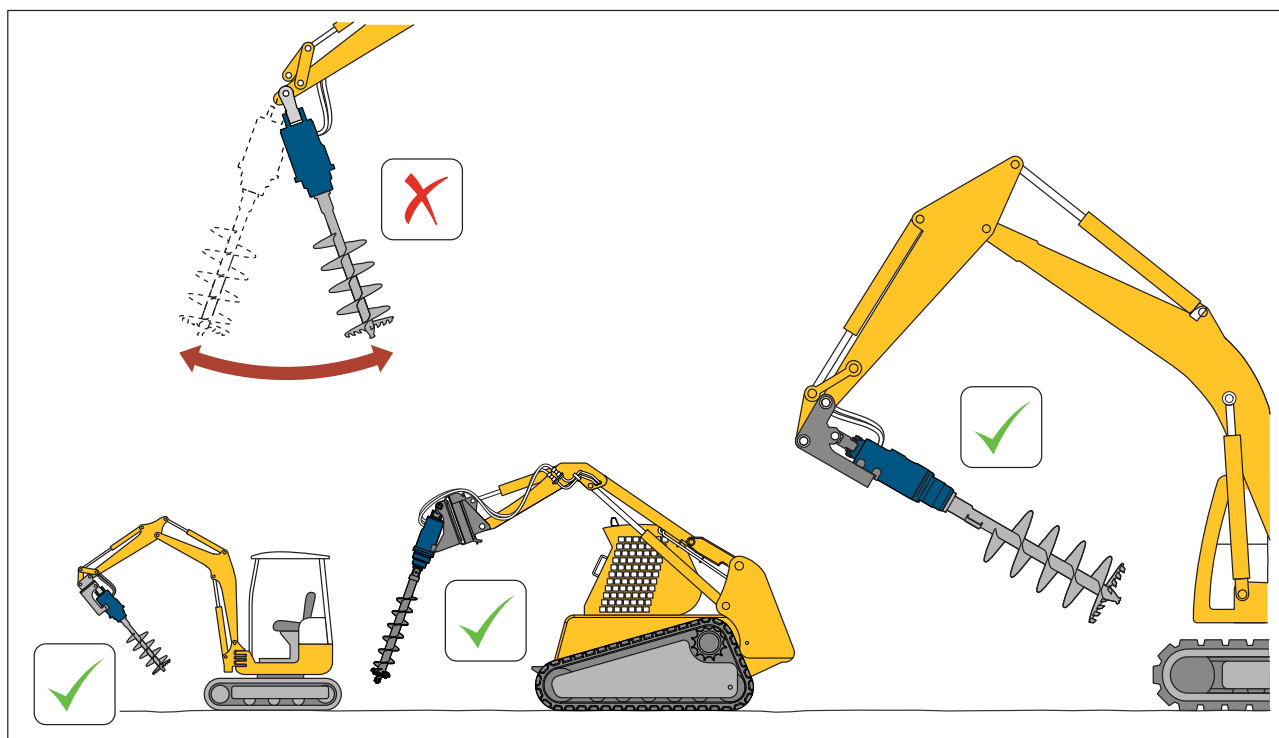
Opbevar **ALTID** jordboret og jordborsenheden forsvarligt og sikkert, når de er fjernet fra basismaskinen. Vær især opmærksom på hydraulikslanger og -forbindelser.

Transport på arbejdsstedet

Kør **ALTID** basismaskinen langsomt på arbejdsstedet, og vær opmærksom på, at jordboret ikke svinger.

ANBEFALES: Hvis sadelophænget er monteret, skal det altid bruges til at støtte jordborsenheden, når der manøvreres på arbejdsstedet.

Støtte til sadelophæng



Jordborsenhed med rebvikling

Uanset om køretøjet flyttes på offentlig vej eller på arbejdsstedet, **SKAL** jordborsenheden og jordboret fastgøres i **OPBEVARINGSPOSITION**. Enheden **SKAL** støttes af jordborets holdekrog, **IKKE** rebet.

SIKKERHEDSANVISNINGER

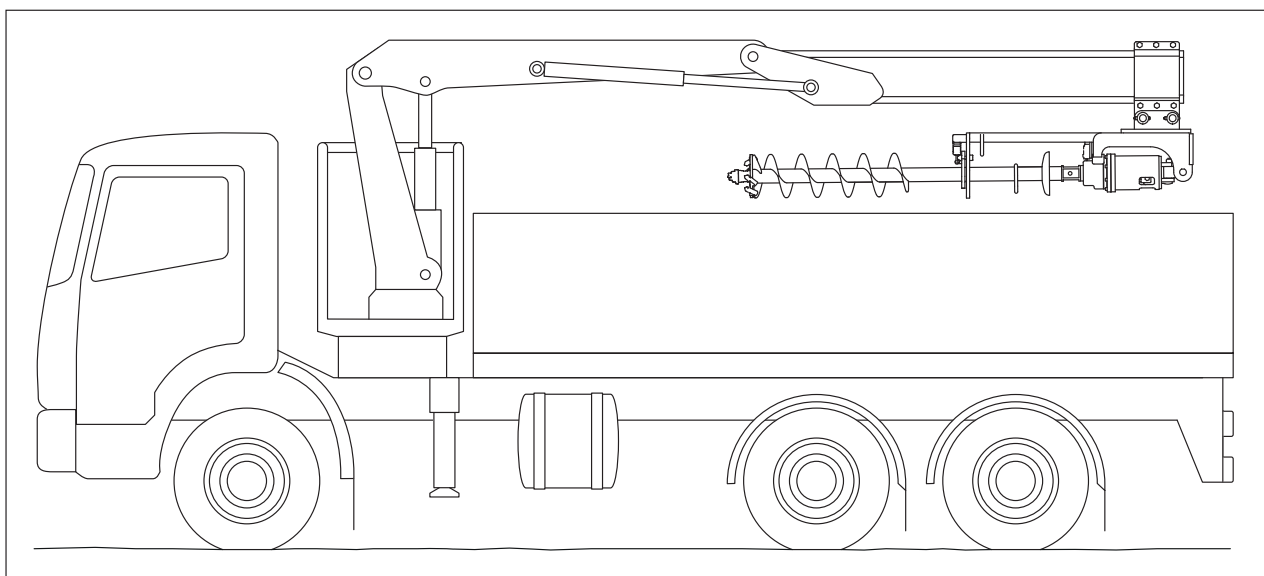
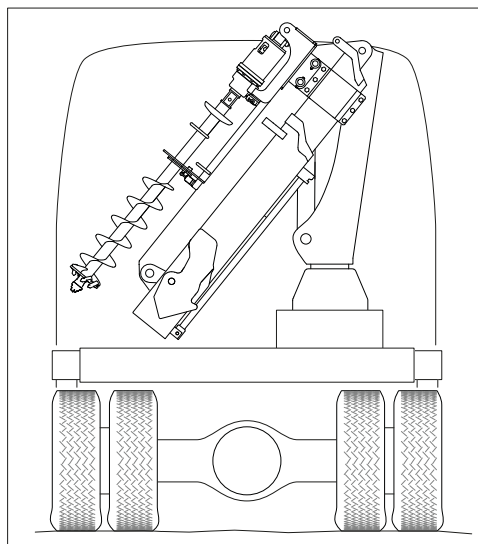
Inden rebet bruges til at opbevare jordborsenheden og jordboret, skal disse sikkerhedskontroller **ALTID** udføres:

ALTID:

- Følg sikkerhedspraksis, der følger med rebet
- Opbevar og håndter rebet korrekt for at undgå skader
- Efterse rebet inden brug og efter opbevaring
- Udskift rebet efter ét års brug
- Løft belastningen roligt for at undgå pludselig belastning
- Kontrollér, at alt udstyr er uden skader
- Efterse regelmæssigt rebet for slitage og skader

ALDRIG:

- Overskrid sikker arbejdsbelastning
- Brug ved temperaturer over 100 grader eller under -40 grader
- Udsæt rebet for kemikalier uden at kontakte leverandøren
- Brug, hvis der er snit eller løse syninger
- Efterlad jordborsenheden/jordboret ophængt i rebet



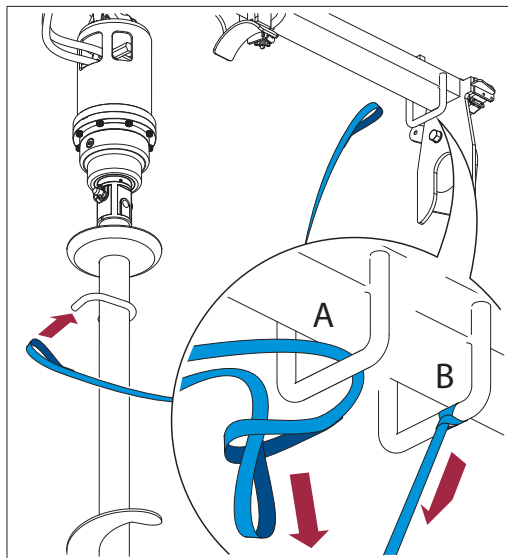
OPBEVARING AF JORDBORSENHED MED REBVIKLING

Læs **ALTID SIKKERHEDSANVISNINGER TIL OPBEVARINGSREB**

TRIN 1 – Fastgør reb.

BEMÆRK! Brug kun det medfølgende reb til opbevaring af jordboret, kontrollér, at det er i god stand, og udskift efter ét års brug.

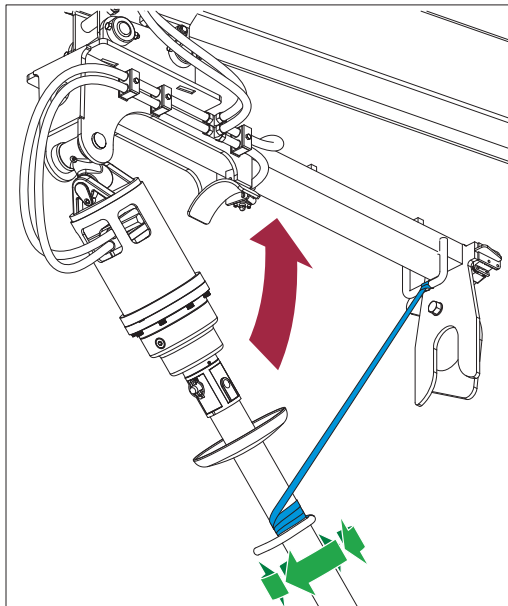
- A Før den ene ende af rebet gennem fastgørelsesløkken på ophængsrammen.
- B Før den anden ende af rebet gennem løkken i den første ende, og træk stramt for at fastgøre.
Fastgør løkken i den anden ende på krogen på jordboret.



TRIN 2 – Træk jordborsenheden og jordboret tilbage

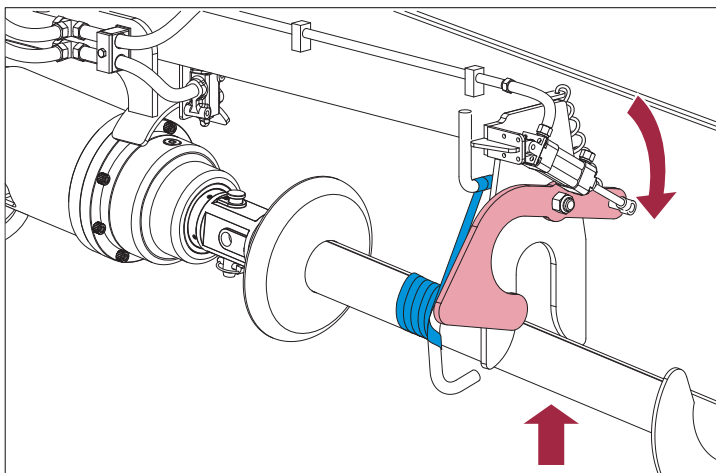
Drej jordborsenheden i skæreretningen.

Rebet vikles omkring jordborets aksel. Når rebet er stramt, vil jordborsenheden og jordboret blive trukket mod opbevaringspladsen.



TRIN 3 – Opbevaringsposition

Når jordboret når opbevaringspladsen, aktiverer jordboret automatisk holdekrogen og låses på plads.

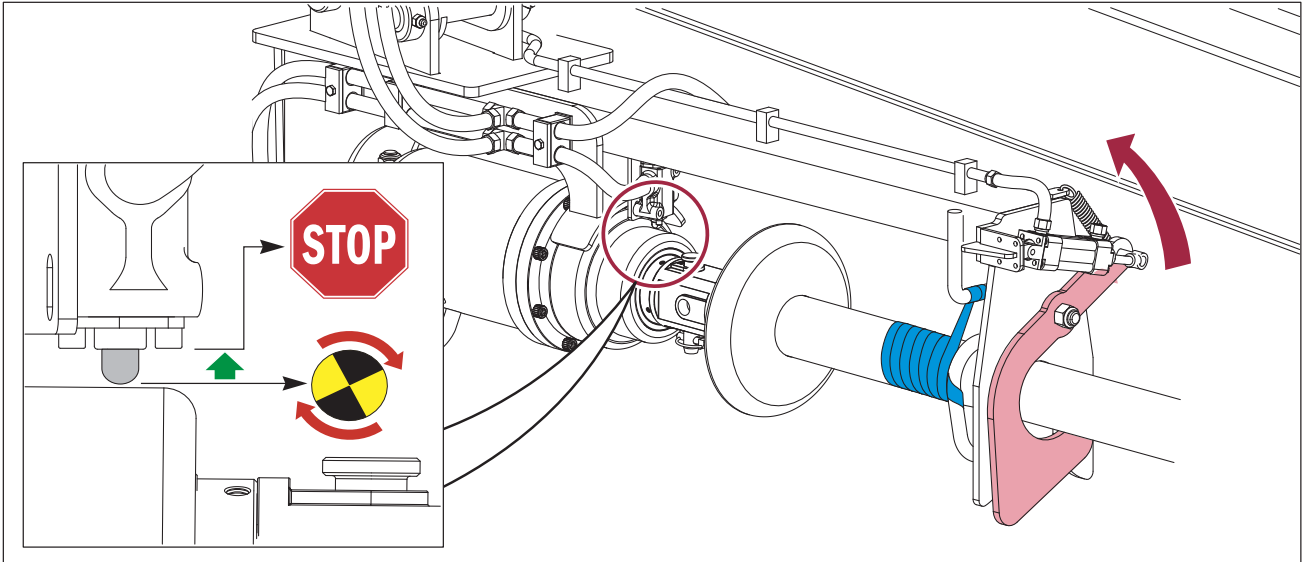


TRIN 4 – Fastgør jordboret

Når jordboret når opbevaringspositionen, aktiveres stopventilen.

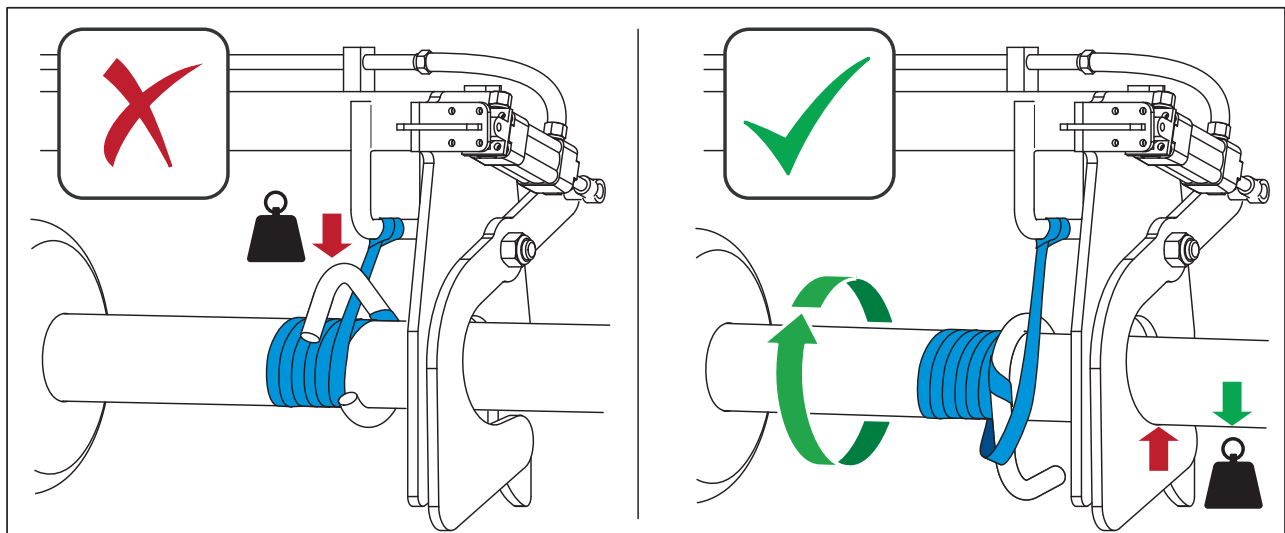
Ventilstemplet aktiveres ved kontakt med jordborsenhedens udgangshus, når jordboret har nået den maksimale højde. Ventilen omleder hydraulikvæske fra jordborsenhedens motor, hvilket standser jordborets rotation.

Kontrollér, at jordborets holdekrog er indkoblet.



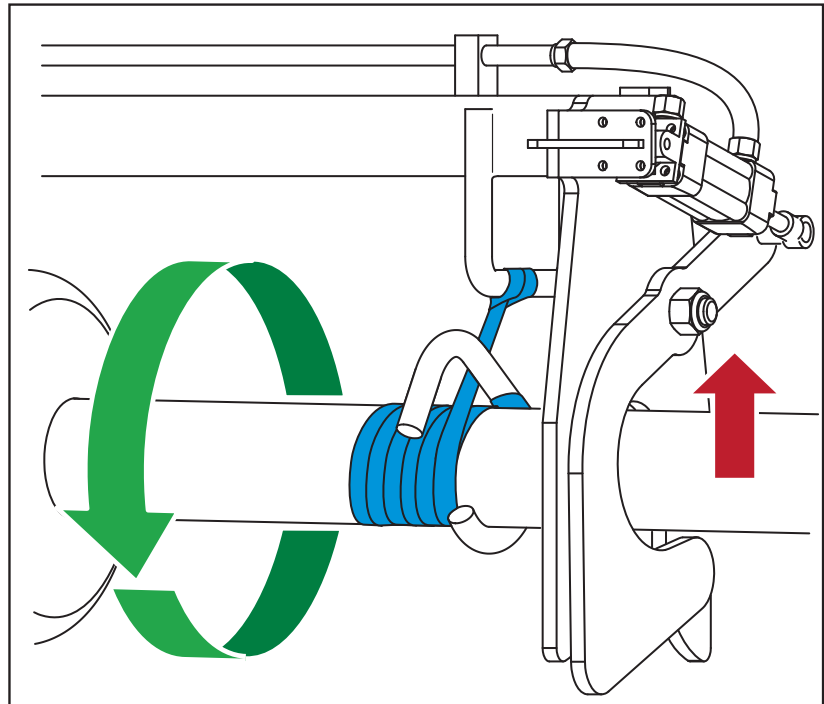
TRIN 5 – Frigør belastning fra rebet

Mens jordborets holdekrog er indkoblet, flyttes jordborsenheden bagud, indtil rebet er slapt, og jordboret støttes på krogen.



UDRULNING AF REBVIKLING TIL JORDBOR

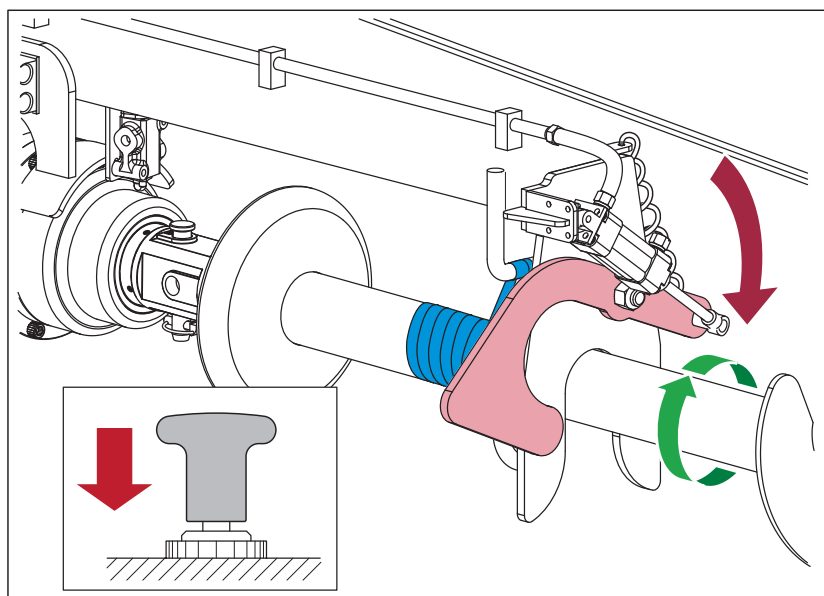
TRIN 1 – Drej jordborsenheden i skæreretning for at stramme rebet og løfte jordboret fri af holdekrogen.



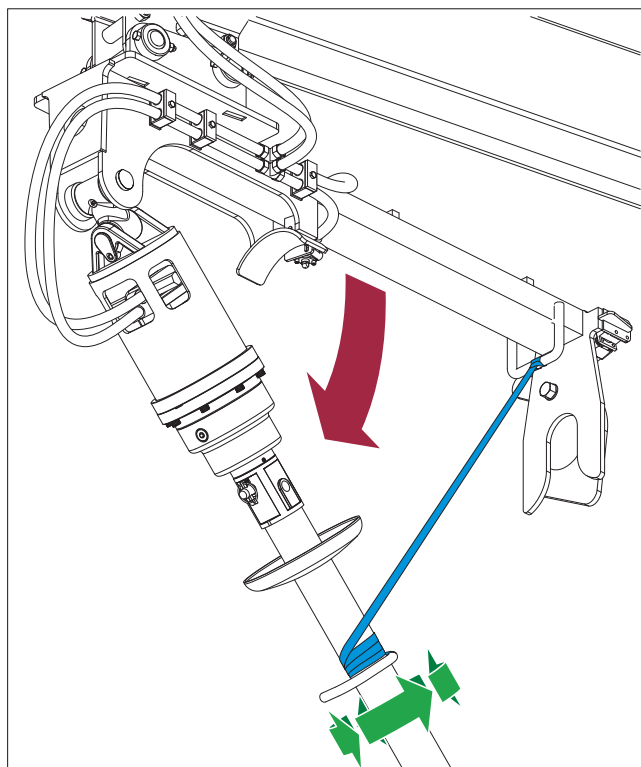
TRIN 2 – Tryk på betjeningsknappen til jordborets holdekrog for at frigøre krogen.

Flyt jordborsenheden tilbage for at sænke jordboret.

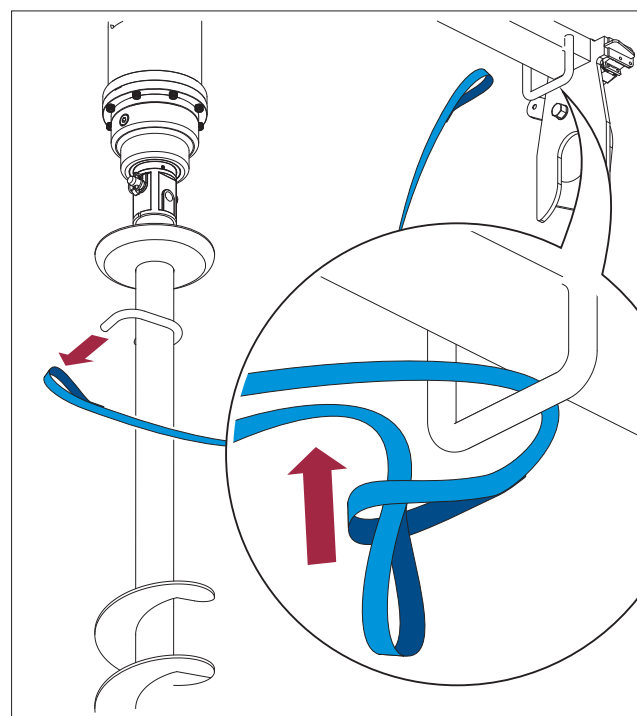
Når jordboret er ude af opbevaringspladsen, skal knappen slippes, og holdekrogen skal have lov til at lukke.



TRIN 3 – Lad jordborsenheden rotere i modsat retning, indtil jordboret hænger lodret. Stop jordborsenheden.



TRIN 4 – Fjern rebet, og opbevar det sikkert, væk fra direkte sollys, fugt og forurenende stoffer.



VEDLIGEHOLDELSE OG SMØRING

SIKKERHED



Altid fokus på sikkerhed



Sørg for miljømæssig forsvarlig bortskaffelse af brugt olie:

Hæld det ikke i kloakken!



Undgå brand eller eksplosion:

Ryg ikke i nærheden af, eller udsæt ikke smøremidler for mulige antændingskilder (f.eks. ild, gnister eller varmekilder).



Alle smøremidler er giftige og potentielt cancerogene (kræftfremkaldende).



Undgå kontakt med hud og øjne:

Brug passende beskyttelsestøj og -handsker.



Brug altid en passende beskyttende hudcreme i tilfælde af hudkontakt.



Brug altid øjenværn.

Vask huden med sæbe og vand ved hudkontakt.

Skyl øjnene med vand ved øjenkontakt, og søg lægehjælp.



Må ikke indtages:

Søg øjeblikkelig lægehjælp ved indtagelse.

Daglig kontrol for større enheder

SÆRLIG NOTE

Denne side gælder kun for modellerne:

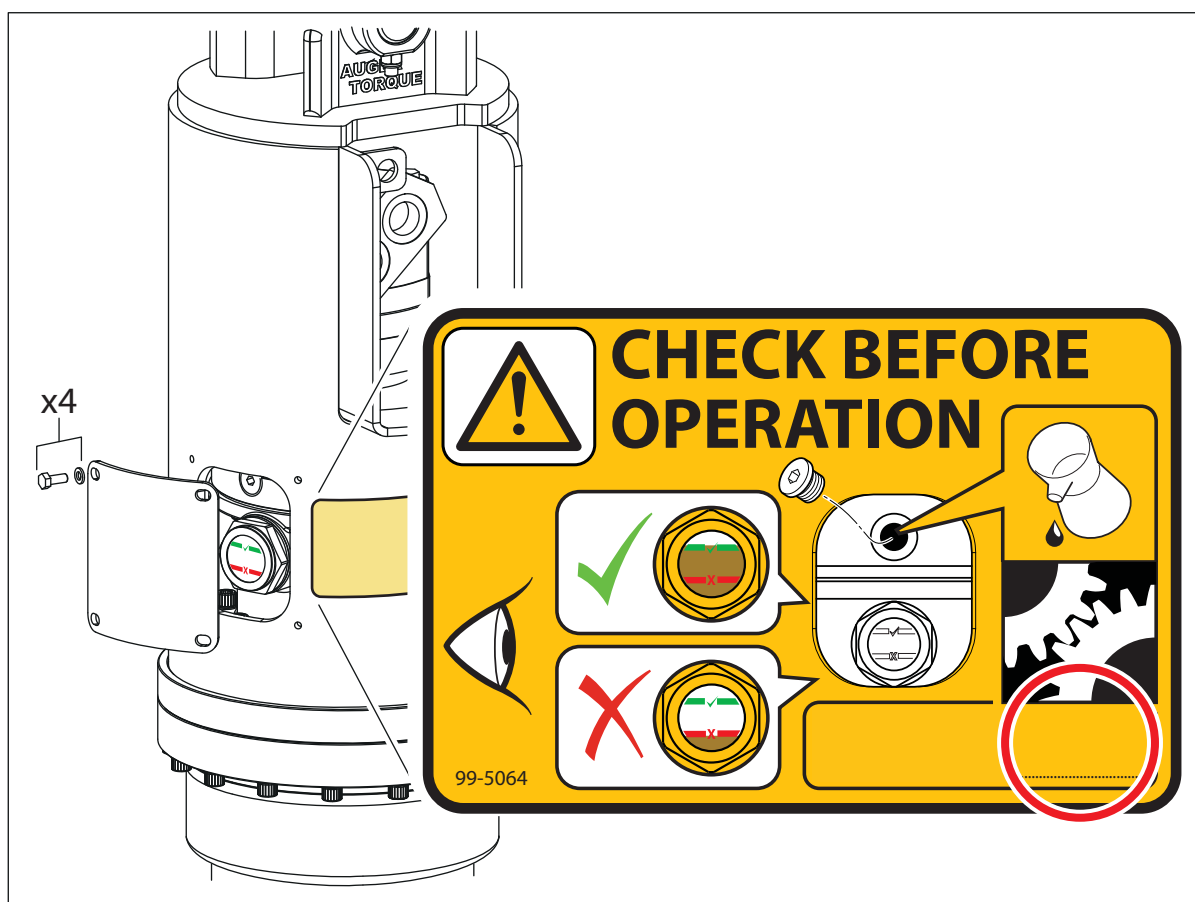
17,000MAX – 20,000MAX – 25,000MAX – 30,000 – 30,000MAX – 35,000MAX

40,000 – 42,000MAX – 50,000MAX

12500-45 – 15000-45 – 18500-45 – 20000-45 – 24000-80 – 26000-60

31,000-60 – 32000-45 – 35000-80

Den følgende daglige kontrol **SKAL** udføres inden nogen som helst brug af jordborsenheden.



1. Med jordborsenheden sikret i en lodret position. Fjern skueglassets beskyttelsesplade for at få adgang til skueglasset og kontrollere oliestanden
2. Hvis skueglasset er helt fyldt med olie, er enheden fyldt til en acceptabel stand.
3. Hvis skueglasset kun er delvist fyldt med olie, efterfyldes til oliepåfyldnings-/niveaupunktet, indtil den acceptable stand nås. Sørg for at anvende den korrekte olie kvalitet. Disse oplysninger findes på mærkatene (vist herover), der er påsat jordborsenheden.

Serviceintervaller

Jordborsenheden fra Auger Torque Europe Ltd indeholder et forseget gearhus, der er fyldt med gearolie for at smøre komponenterne i planetgearsættet og lejerne i huset.

Jordborsenheder fra Auger Torque Europe Ltd har lav vedligeholdelse, men det anbefales regelmæssigt at kontrollere for olielækager og følge serviceplanerne for at sikre et problemfrit produkt.

Ugentligt:

Smør krogens og jordborsenhedens drejestifter.

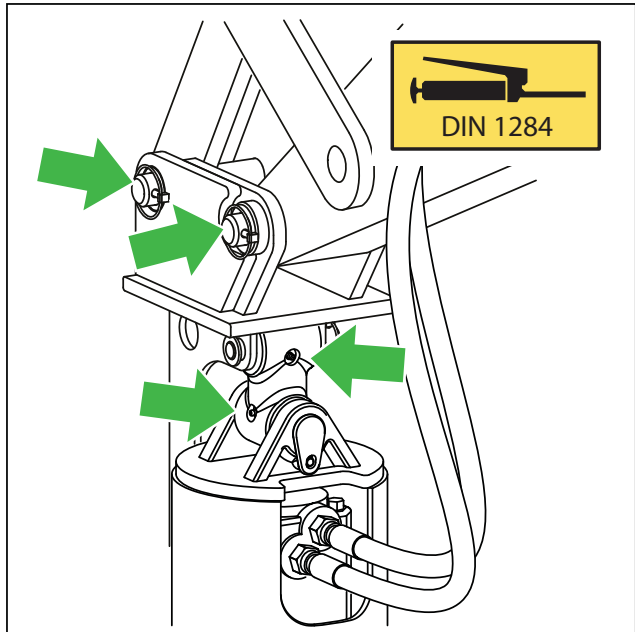
Oliesmøring

Jordborsenheden er forfyldt med gearolie. Denne olie skal skiftes regelmæssigt, da det vil forlænge enhedens levetid.

Se skemaet på side 47 for anbefalede intervaller for olieskift.

Vigtigt! For at bevare produktgarantien SKAL din Auger Torque-forhandler registrere dokumentation for dette første olieskift.

Bemærk! Det første olieskift er gratis, forudsat at det udføres af en autoriseret Auger Torque-servicerepræsentant.



DOKUMENTATION FOR FØRSTE SERVICE

Forhandlerens stempel

Forhandlerens navn.....

Dato for service

Anbefalede intervaller for olieskift

Hyppighed af olieskift		
Model	Første olieskift efter første brug	Hyppighed af efterfølgende olieskift
1200 / 900-9	3 måneder eller 200 timer*	12 måneder eller 800 timer*
X1500 / X1100-13	3 måneder eller 200 timer*	12 måneder eller 800 timer*
X2000 / X1600-15	3 måneder eller 200 timer*	12 måneder eller 800 timer*
X2500 / X2100-17	3 måneder eller 200 timer*	12 måneder eller 800 timer*
ML1500 / ML1100-13	3 måneder eller 200 timer*	12 måneder eller 800 timer*
ML2000 / ML1600-15	3 måneder eller 200 timer*	12 måneder eller 800 timer*
ML2500 / ML2100-17	3 måneder eller 200 timer*	12 måneder eller 800 timer*
3000TC / 2300-10	3 måneder eller 200 timer*	12 måneder eller 800 timer*
3000MAX / 2200-20	3 måneder eller 200 timer*	12 måneder eller 800 timer*
3500MAX / 2700-25	3 måneder eller 200 timer*	12 måneder eller 800 timer*
4500MAX / 3300-30	3 måneder eller 200 timer*	12 måneder eller 800 timer*
5000 / 3700-30	3 måneder eller 200 timer*	12 måneder eller 800 timer*
5500TC / 4000-14	3 måneder eller 200 timer*	12 måneder eller 800 timer*
5500MAX / 4000-30	3 måneder eller 200 timer*	12 måneder eller 800 timer*
7000 / 5000-30	3 måneder eller 200 timer*	12 måneder eller 800 timer*
7000TC / 5000-14	3 måneder eller 200 timer*	12 måneder eller 800 timer*
7000MAX / 5200-35	2 måneder eller 120 timer*	12 måneder eller 800 timer*
8000MAX / 6000-40	2 måneder eller 120 timer*	12 måneder eller 800 timer*
10000 / 8000-40	2 måneder eller 120 timer*	12 måneder eller 800 timer*
12000 / 9500-40	2 måneder eller 120 timer*	12 måneder eller 800 timer*
12000MAX / 9000-45	2 måneder eller 120 timer*	12 måneder eller 800 timer*
15000 / 11000-40	2 måneder eller 120 timer*	12 måneder eller 800 timer*
15000MAX / 11000-45	2 måneder eller 120 timer*	12 måneder eller 800 timer*
17000MAX / 12500-45	1 måned eller 50 timer*	4 måneder eller 200 timer*
20000MAX / 15000-45	1 måned eller 50 timer*	4 måneder eller 200 timer*
25000MAX / 18500-45	1 måned eller 50 timer*	4 måneder eller 200 timer*
30000 / 20000-45	1 måned eller 50 timer*	4 måneder eller 200 timer*
30000MAX / 24000-80	1 måned eller 50 timer*	4 måneder eller 200 timer*
35000MAX / 26000-60	1 måned eller 50 timer	4 måneder eller 200 timer*
40000 / 32000-45	1 måned eller 50 timer*	4 måneder eller 200 timer*
42000MAX / 31000-60	1 måned eller 50 timer	4 måneder eller 200 timer*
50000MAX / 35000-80	1 måned eller 50 timer*	4 måneder eller 200 timer*

* Alt efter hvilken tidsperiode der kommer først.

Olieskiftprocedure

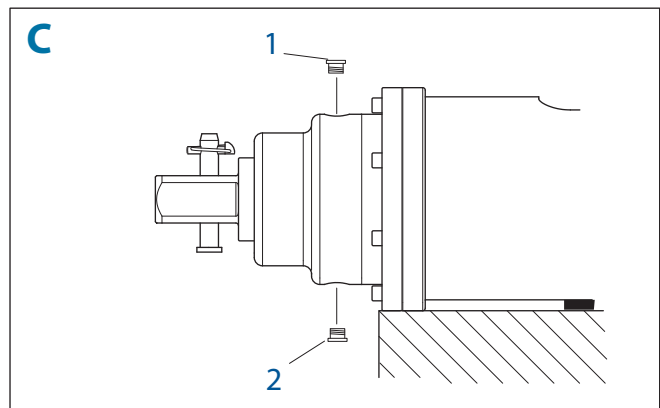
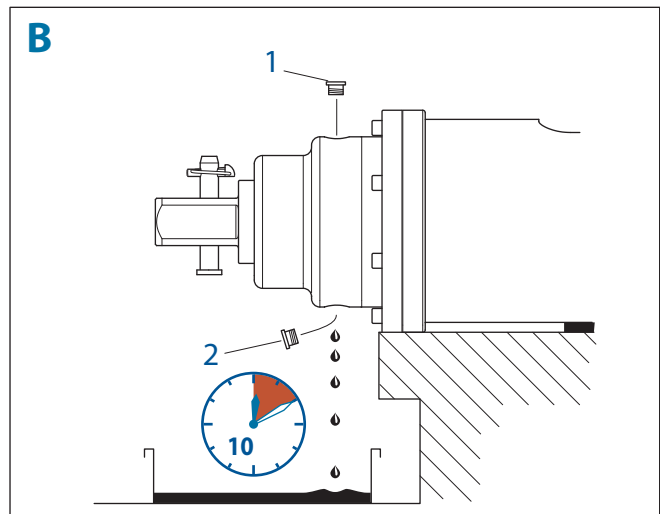
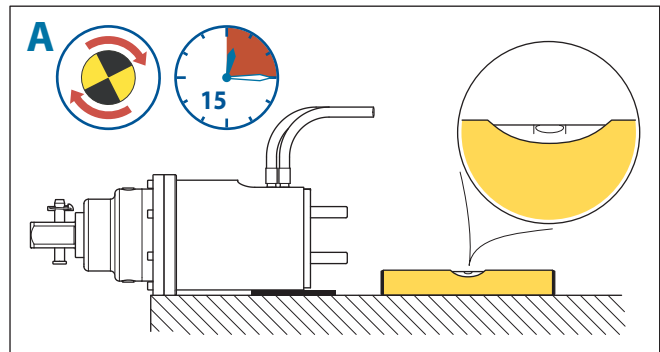
Inden der påbegyndes vedligeholdelsesarbejde på denne enhed, skal du læse instruktionerne omhyggeligt og sikre, at du har de korrekte værktøjer, materialer og sikkerhedsudstyr ved hånden.

BEMÆRK! Den nedenfor beskrevne procedure skal udføres af en kompetent og behørigt uddannet tekniker.

1. Forvarm olien ved at lade enheden køre i 15 minutter (fig. A). Sørg for, at enheden er støttet forsvarligt i vandret position, med påfyldnings- og aftapningspropperne (fig. B, 1 og 2) øverst og nederst på huset
2. Fjern aftapnings- og påfyldningspropperne med egnet værktøj, og lad olien aftappe i mindst 10 minutter. Det bedste resultat opnås ved at aftappe over natten.
3. Sæt aftapningsproppen (fig. C, 2) på igen, og fyld med olie.

Se side 49 for korrekt olietype og -mængde.

4. Sæt påfyldningsproppen (fig. C, 1) på igen.
5. Kontrollér for tegn på lækage, efterfyld efter behov.



Anbefalede smøremidler

Model	Oliemængde ml	Kvalitet	Type
1200	150	EP 320	Mineral
X1500	400	EP 320	Mineral
X2000	400	EP 320	Mineral
X2500	400	EP 320	Mineral
ML1500	400	EP 320	Mineral
ML2000	400	EP 320	Mineral
ML2500	400	EP 320	Mineral
3000TC	850	EP 320	Mineral
3000MAX	850	EP 320	Mineral
3500MAX	850	EP 320	Mineral
4500MAX	850	EP 320	Mineral
5000	1250	EP 320	Mineral
5500TC	1250	EP 320	Mineral
5500MAX	1250	EP 320	Mineral
7000	1250	EP 320	Mineral
7000TC	1250	EP 320	Mineral
7000MAX	1250	EP 320	Mineral
8000MAX	1250	EP 320	Mineral
10 000	2150	EP 320	Mineral
12 000	2150	EP 320	Mineral
12 000MAX	2150	EP 320	Mineral
15 000	2150	EP 320	Mineral
15 000MAX	2150	EP 320	Mineral
17 000MAX	6750	EP 320	Mineral
20 000MAX	6750	EP 320	Mineral
25 000MAX	6750	EP 320	Mineral
30 000	8000	SY 320	Polyglycol
30 000MAX	8000	SY 320	Polyglycol
35 000MAX	8000	SY 320	Polyglycol
40 000	8000	SY 320	Polyglycol
42 000MAX	8000	SY 320	Polyglycol
50 000MAX	8800	SY 320	Polyglycol

Model	Oliemængde US pints	Kvalitet	Type
900-9	0,32	AGMA 6EP	Mineral
X1100-13	0,85	AGMA 6EP	Mineral
X1600-15	0,85	AGMA 6EP	Mineral
X2100-17	0,85	AGMA 6EP	Mineral
ML1100-13	0,85	AGMA 6EP	Mineral
ML1600-15	0,85	AGMA 6EP	Mineral
ML2100-17	0,85	AGMA 6EP	Mineral
2300-10	1,79	AGMA 6EP	Mineral
2200-20	1,79	AGMA 6EP	Mineral
2700-25	1,79	AGMA 6EP	Mineral
3300-30	1,79	AGMA 6EP	Mineral
3700-30	2,64	AGMA 6EP	Mineral
4000-14	2,64	AGMA 6EP	Mineral
4000-30	2,64	AGMA 6EP	Mineral
5000-30	2,64	AGMA 6EP	Mineral
5000-14	2,64	AGMA 6EP	Mineral
5200-35	2,64	AGMA 6EP	Mineral
6000-40	2,64	AGMA 6EP	Mineral
8000-40	4,54	AGMA 6EP	Mineral
9500-40	4,54	AGMA 6EP	Mineral
9000-45	4,54	AGMA 6EP	Mineral
11000-40	4,54	AGMA 6EP	Mineral
11000-45	4,54	AGMA 6EP	Mineral
12500-45	14,26	AGMA 6EP	Mineral
15000-45	14,26	AGMA 6EP	Mineral
18500-45	14,26	AGMA 6EP	Mineral
20000-45	16,90	AGMA 9005 E02	Polyglycol
24000-80	16,90	AGMA 9005 E02	Polyglycol
26000-60	16,90	AGMA 9005 E02	Polyglycol
32000-75	16,90	AGMA 9005 E02	Polyglycol
31000-60	16,90	AGMA 9005 E02	Polyglycol
35000-80	18,59	AGMA 9005 E02	Polyglycol

Alle enheder leveres med olie i 320 / AGMA 6EP-viskositet, medmindre der anmodes om andet.

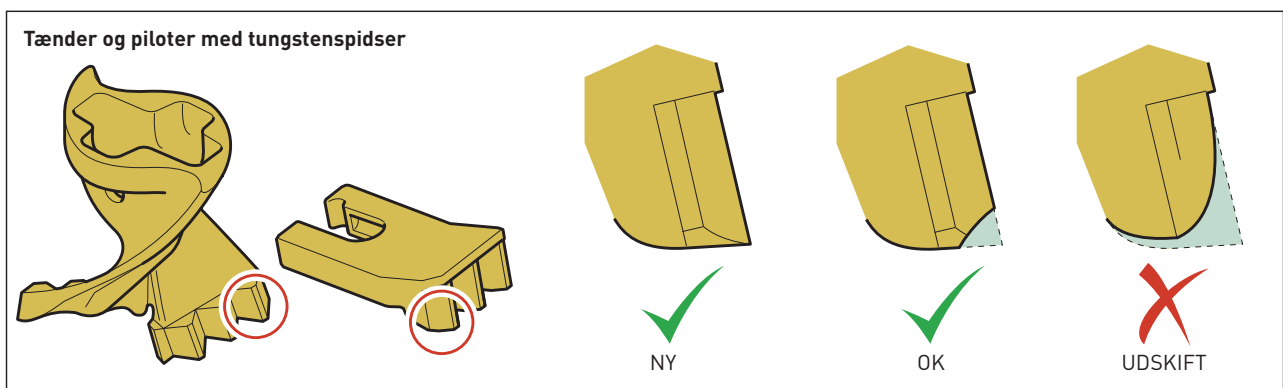
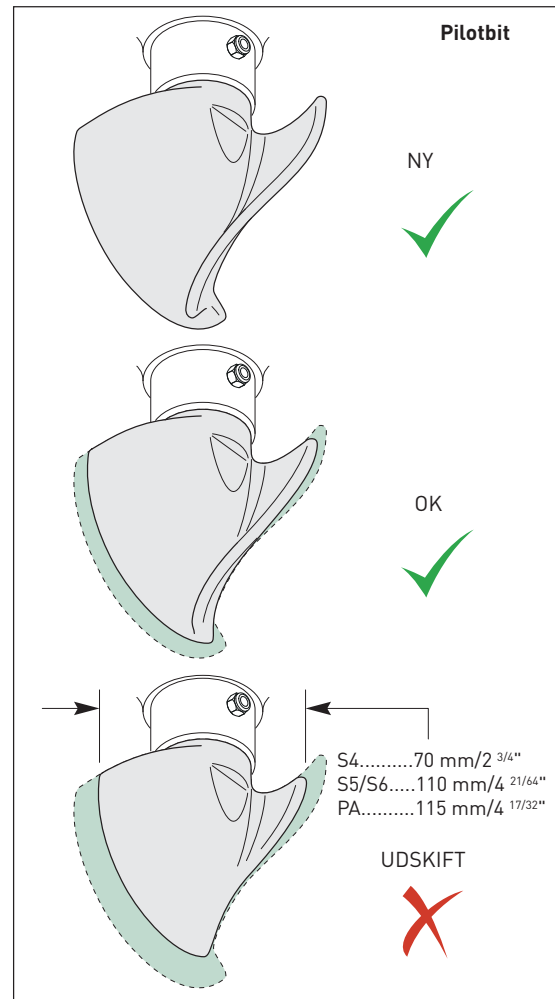
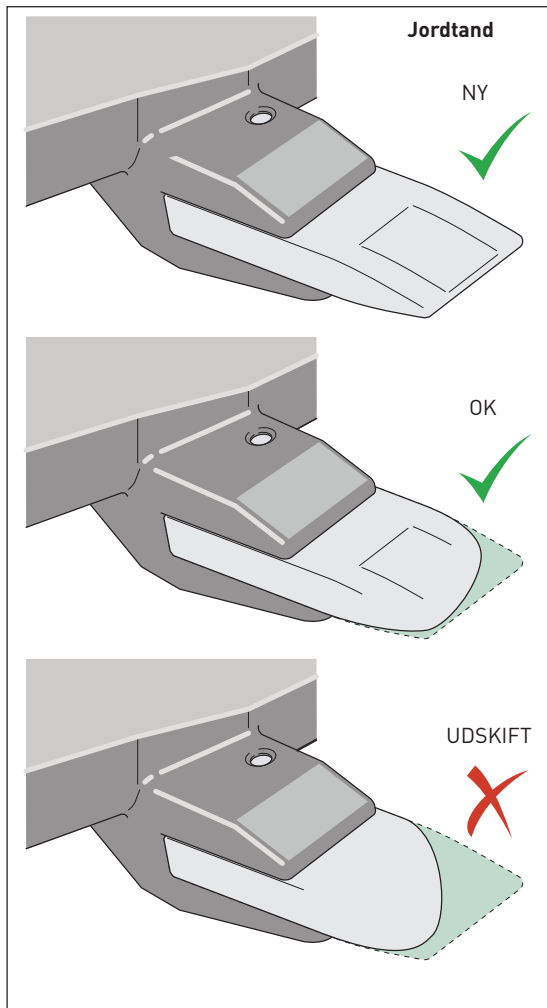
Når enhederne bruges eller opbevares under -15 °C, skal der anvendes en olie i 150 / AGMA 4EP-viskositet.

Når enheder bruges eller opbevares over 35 °C, skal der anvendes en olie i 460 / AGMA 7EP-viskositet.

Slitage på komponenter

Skæretænderne og piloten skal kontrolleres regelmæssigt for slitage. I nedenstående diagrammer vises de acceptable niveauer af slitage.

BEMÆRK! Tænder og piloter med for kraftig slitage kan forårsage skader på jordboret



BEMÆRK! Piloter kan udskiftes ved at skrue den gamle styreenhed af og bolte den nye fast på dens plads. Oplysninger om udskiftning af tænder findes på side 51.

Udskiftning af jordborstænder

BEMÆRK! Sørg for inden afmontering af jordborstænder, at jordboret er vandret og forsvarligt støttet, så der er nem adgang til tænderne. Brug altid passende beskyttelsestøj.

Shock Lock-tænder

Brug en 5 mm dorn til at drive holdestiften ud gennem bunden af tandholderen.

Tanden og Shock Lock-gummiet kan derefter trækkes ud.

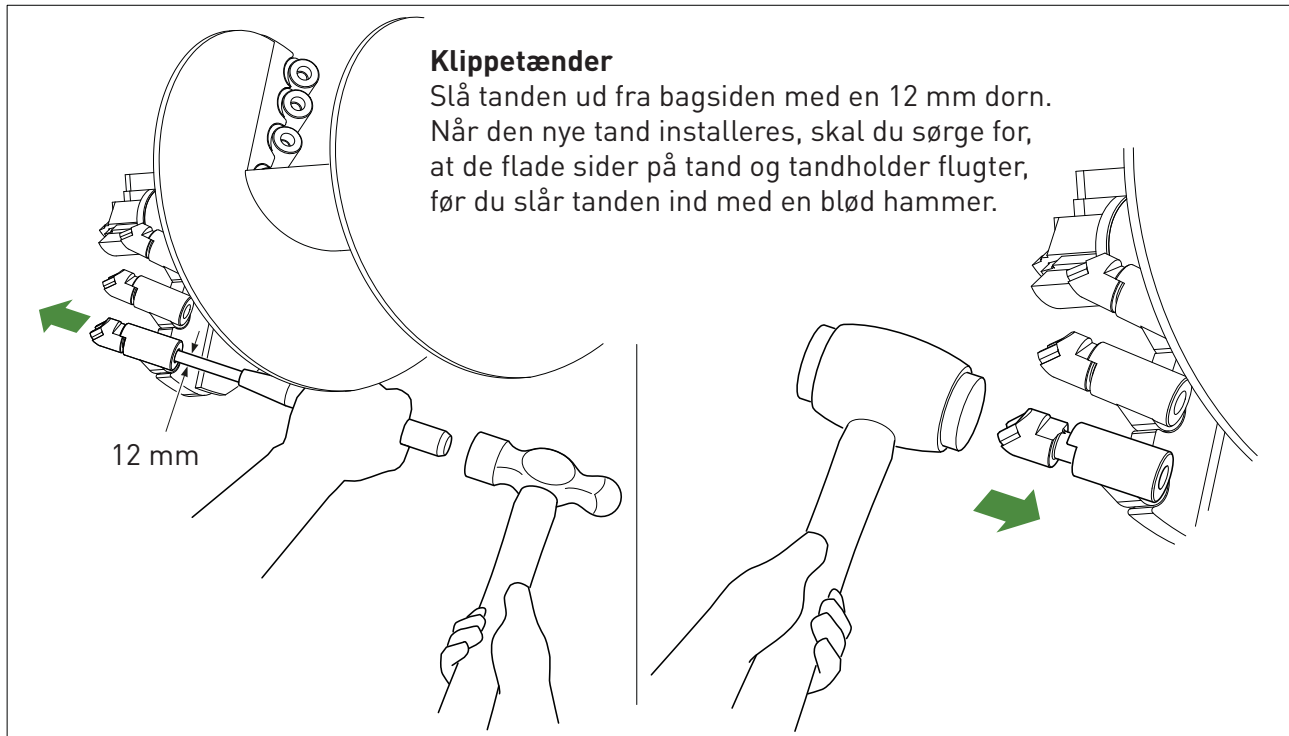
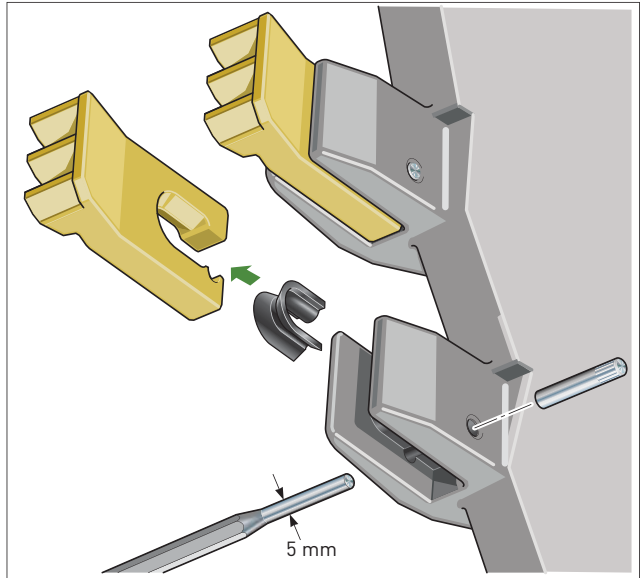
En ny Shock Lock-tand monteres ved at sætte gummi i tandens åbning.

Pres tanden og gummi ind i tandholderen, og sørg for, at udskæringen til pindbolten er på den korrekte side. Det kan være nødvendigt at bruge en blød hammer til at drive den helt ind.

Sæt en ny holdestift ind i toppen af tandholderen, flad ende først.

Driv stiften ind, og sørg for, at den rammer udskæringen i tanden.

Brug en dorn til at sikre, at den riflede ende har fuldt indgreb i hullet.



FEJLFINDING

SPØRG I TVIVSTILFÆLDE! - Kontakt Auger Torque/forhandler af basismaskine for rådgivning og reparation.
VÆR SIKKER – anvend kun originale reservedele fra Auger Torque/producent af basismaskine.

MONTERINGSRAMME – MONTERING		
FEJL	MULIG ÅRSAG	HANDLING
Monteringsramme passer ikke til basismaskine	Der anvendes forkert eller uoriginal monteringsramme Beskadigede/slidte dele	Se både denne vejledning og basismaskinens betjeningsvejledning Reparerer eller udskift med original monteringsramme
MONTERINGSRAMME – DRIFT		
FEJL	MULIG ÅRSAG	HANDLING
Overdreven bevægelse i fastgørelsesstifter	Forkerte eller slidte fastgørelsesstifter Slidt placering til basismaskinens pindbolte/forbindelsesrammens pindbolte Beskadigede dele	Udskift med korrekte nye dele Kontakt forhandleren af basismaskinen for rådgivning Kontakt Auger Torque/forhandleren af basismaskinen for rådgivning Brug kun originale reservedele.
DRIVENHED TIL JORDBOR – MONTERING		
FEJL	MULIG ÅRSAG	HANDLING
Jordborsenheden passer ikke på monteringsrammen	Forkert/inkompatibel eller uoriginal monteringsramme/jordborsenhed Beskadigede dele	Anskaf og monter korrekte og kompatible originale dele Indhent rådgivning hos Auger Torque-forhandler. Brug kun originale reservedele.
Overdreven bevægelse i fastgørelsesstifter	Forkerte eller slidte pindbolte	Udskift med korrekte nye originale dele
JORDBORSENHED – DRIFT		
FEJL	MULIG ÅRSAG	HANDLING
Jordborsenhedens udgangsaksel roterer ikke	Intet olieflow	Kontrollér, at lynkobler(e) er koblet korrekt til basismaskine Kontrollér, at basismaskinens hydrauliksystem fungerer korrekt og har tilstrækkeligt med olie i den korrekte kvalitet (se basismaskinens betjeningsanvisninger)

JORDBORSENHED – DRIFT

FEJL	MULIG ÅRSAG	HANDLING
Jordborsenhedens udgangsaksel roterer ikke	<p>Basismaskinens trykaflastningsventil er fejlbehæftet eller indstillet for lavt</p> <p>Jordborsenhed sidder fast</p> <p>Jordbor sidder fast i jord</p>	<p>Test, nulstil eller udskift ifølge basismaskinens specifikation</p> <p>Indhent rådgivning hos Auger Torque-forhandler</p> <p>Fjern jordbor fra jorden inden start af maskine</p>
Langsom gravehastighed/langsom rotation af jordborsenhedens udgangsaksel	<p>Utilstrækkeligt olieflow fra basismaskine</p> <p>Inkompatibel kombination af jordborsenhed og basismaskine</p> <p>Forkert monteret jordbor, boretænder eller pilot eller slidte boretænder/pilot</p> <p>Slidt hydraulikmotor i jordborsenhed skyldes muligvis forkert eller snavset olieforstyring</p>	<p>Kontrollér, at basismaskinens hydrauliksystem fungerer korrekt og har tilstrækkeligt med olie i den korrekte kvalitet</p> <p>Kontrollér specifikation. Indhent rådgivning hos Auger Torque-forhandler</p> <p>Sørg for, at jordboretets størrelse er kompatibel med jordborsenheden (ikke for stort), og at boretænder/pilot egner sig til jordbundsforholdene og ikke er slidte</p> <p>Indhent rådgivning hos Auger Torque-forhandler. Brug kun originale reservedele. Skift hydraulikolie og -filter på basismaskinen inden montering af den nye drivenhed</p>
Jordbor standser under arbejdet	<p>Basismaskinens trykaflastningsventil er fejlbehæftet eller indstillet for lavt</p> <p>Begrænset olieflow</p> <p>Blokeret hydraulikfilter</p> <p>For kraftigt nedadgående tryk på jordbor fra basismaskine</p> <p>Inkompatibel kombination af jordborsenhed/jordborsstørrelse/basismaskine</p>	<p>Nulstil/udskift trykaflastningsventilen ifølge basismaskinens specifikation</p> <p>Kontrollér, om hydraulikslanger og -forbindelser er beskadigede eller forkerte</p> <p>Skift filter og olie på basismaskine</p> <p>Formindsk nedadgående tryk</p> <p>Kontrollér specifikation. Indhent rådgivning hos Auger Torque-forhandler</p>

OPHÆNG TIL REBVIKLING

FEJL	MULIG ÅRSAG	HANDLING
Rotation stopper ikke, når jordborsenheden og jordboret når toppen af opbevaringspladsen	Dårlig justering af ventil Fejlbehæftet ventil	Juster ventilposition Kontrollér ventil, og udskift den om nødvendigt Kontrollér slangeforbindelser til ventil
Holdekrog åbner ikke	Jordbor støttes af krog Fejlbehæftet luftforsyning Fejlbehæftet luftventil Fejlbehæftet drivcylinder til krog	Løft jordbor fri af krog ved at dreje jordborsenheden Kontrollér luftslange til ventil, reparer eller udskift efter behov Kontrollér luftventilfunktion, udskift efter behov Kontrollér cylinderfunktion, udskift efter behov
Holdekrog lukker ikke	Jordborsenhed og jordbor har ikke nået toppen af opbevaringsplads Fejlbehæftet drivcylinder til krog Ødelagt returfjeder Drejebolt for stram	Løft jordbor til toppen af opbevaringsplads ved at dreje jordborsenheden Kontrollér cylinderfunktion, udskift efter behov Udskift Kontrollér og indstil igen efter behov

GARANTIERKLÆRING

Auger Torque yder en LEVETIDS-garanti på udskiftning af dele ved løsgørelse af jordborsenhedens aksel og fejl på Shock Lock-systemet for at forhindre tab af tænder under normale driftsforhold.

Alle produkter fra Auger Torque er garanteret fri for defekter i materialer eller håndværksmæssig udførelse i de herunder sammenfattede perioder:

- Komponenter i planetgearkasse – 72 måneder
- Hydraulikmotorer – 36 måneder
- Alle andre dele/produkter – 12 måneder

Garantiperioderne begynder fra datoen for salget hos en autoriseret Auger Torque-forhandler. Dokumentation for salgsdatoen kan være påkrævet, og før garantier for planetgearkasse og hydraulikmotorer er gyldige, skal produktet være registreret hos Auger Torque inden for 4 uger efter salgsdatoen. Produkter med udvidet garanti (> 12 måneder) kan registreres ved at returnere registreringskortet eller udfylde formularen på side 7. Denne garanti kan ikke overdrages til andre end den første køber af produktet.

Et garantikrav skal indgives til den Auger Torque-forhandler, som leverede enheden. Forhandleren vil med teknisk assistance fra Auger Torque foretage en indledende vurdering.

Kunden har ansvaret for at returnere produktet til garantieftersyn til den oprindelige forhandlers facilitet. Dele bør ikke indleveres uden forudgående aftale med forhandleren eller Auger Torque.

Under garantiperioden vil Auger Torque efter eget skøn uden omkostninger reparere eller udskifte dele, der af Auger Torque fastlægges som defekte. Sådanne reparationer udføres af Auger Torque eller dennes udpegede repræsentant på en Auger Torque-facilitet eller et sted, der af Auger Torque anses for egnet. Auger Torque påtager sig intet ansvar for tilknyttede omkostninger i relation til en garantifejl.

Dele, der repareres eller udskiftes af Auger Torque, er derefter omfattet af denne garanti i resten af den oprindelige garantiperiode, som om disse dele var originale dele.

Produkter eller dele, der, som fastlagt ved Auger Torques undersøgelse, udviser slitage fra normal brug, er blevet betjent forkert, beskadiget som følge af uheld eller uagtsomhed, ændret eller modificeret, anses ikke for at være defekte og er ikke omfattet af denne garanti.

Denne garanti er ugyldig, hvis der gøres forsøg på reparation i marken, medmindre dette på forhånd er skriftligt godkendt af Auger Torque.

Denne garanti er ugyldig, hvis produkterne ikke efterses i overensstemmelse med anvisningerne i betjeningsvejledningen. Sørg for at udføre regelmæssige olieskift i gearkasser.

Denne garanti er eksklusiv og i stedet for alle andre udtrykkelige garantier. Der er ingen garantier for salgbarhed eller egnethed til et bestemt formål. Auger Torque er ikke ansvarlig for følgeskader eller hændelige skader eller pønalt erstatning, tab eller udgifter, herunder som følge af defekter.

Som du ville forvente af Auger Torque vil vi altid med vores omfattende erfaring og produktpålidelighed gøre en ekstra indsats for at holde dig kørende.



DIN FORHANDLER ER

Auger Torque Europe Ltd
Hazleton
Cheltenham
GL54 4DX
England
Tlf.: +44(0)1451 861652
Fax: +44(0)1451 861660
E-mail: sales@augertorque.com

Auger Torque Australia Pty Ltd
122 Boundary Rd
Rocklea
Queensland 4106
Australien
Tlf.: +61(0)7 3274 2077
Fax: +61(0)7 3274 5077
E-mail: sales@augertorque.com.au

Auger Torque USA LLC
100 Commerce Drive
Huntington
Indiana, 46750
USA
Telefon: (+1) 260 200 1500
Fax: (+1) 260 200 1501
E-mail: sales@augertorqueusa.com

www.augertorque.com

